

RAPPORT D'ACTIVITE 2025

AFRIS

Edito

En 2025, l'AFRIS Paris Parmentier a franchi une étape décisive dans sa trajectoire de groupe. Ce que nous avons engagé en 2020, diversifier nos activités, structurer notre modèle, affirmer notre rôle dans le secteur, a pris cette année une forme concrète et cohérente : celle d'un groupe associatif multi-activités, capable d'articuler formation, recherche, expertise et intervention sociale au service des professionnels, des personnes accompagnées et des territoires.

Cette transformation n'est pas une fin en soi. Elle est au service d'une ambition que nous partageons depuis la création de l'association : contribuer activement à la qualité du travail social en France. Former des professionnels solides, ancrer notre action dans la recherche, accompagner les organisations dans leur évolution, être présents là où les besoins sont les plus aigus, tel est le sens de ce que nous construisons ensemble.

2025 a été une année de maturité. La réforme des diplômes d'État de niveau 6, préparée en profondeur par les équipes de l'IRTS Parmentier, marque un tournant historique pour la reconnaissance académique du travail social. La bi-diplomation avec l'Université Paris Nanterre en est l'illustration la plus visible : nos étudiants peuvent désormais obtenir simultanément un diplôme d'État et une licence nationale, ouvrant des perspectives nouvelles pour l'ensemble d'une profession. Le CFA du Social poursuit sa montée en puissance et s'affirme comme un acteur incontournable de l'apprentissage dans le secteur social. Parmentier Bleu Social déploie ses activités sur tout le territoire national. Et l'intégration progressive de Métabole, association de protection de l'enfance, conforte notre présence directe sur le terrain de l'intervention sociale.

Nous avons également renforcé notre gouvernance, adapté notre organisation interne et engagé les premières réflexions sur la mise à jour de notre projet associatif. La transformation d'un établissement de formation en groupe associatif multi-activités suppose en effet une gouvernance à la hauteur des enjeux, plurielle, représentative et ancrée dans les réalités du secteur.

Ce rapport d'activité en témoigne. Il ne documente pas seulement ce que nous avons fait en 2025. Il dit ce que nous sommes devenus et ce vers quoi nous allons.

Xavier FLORIAN
Président de l'AFRIS Paris Parmentier

Manuel PÉLISSIE
Directeur général de l'AFRIS Paris Parmentier

Sommaire

Les fondations de notre transformation - page 7

Vue groupe 2025 - page 10

Une gouvernance plurielle - page 11

- Conseil d'administration - page 11
- Conseil scientifique - page 12
- Comité exécutif - page 13

Organigramme AFRIS - page 14

IRTS Parmentier - page 15

CFA du social - page 19

Métabole - page 23

Parmentier Bleu Social - page 25

Les activités du sièges - page 31

- Direction des ressources humaines - page 31
- Direction scientifique et de la recherche - page 33
- Direction de la communication et du marketing - page 35
- Direction des systèmes d'information - page 36
- Direction administrative et financière - page 37
- Qualité - Page 38

Les fondations de notre transformation

Agir, former et penser le travail social de demain

Fondée en 1987, l'AFRIS Paris Parmentier a longtemps été identifiée avant tout à l'IRTS Parmentier, l'un des plus importants instituts de formation en travail social d'Île-de-France. C'est cette histoire, solide et reconnue, qui a rendu possible la transformation engagée à partir de 2020 : celle d'une association qui, forte de son ancrage dans la formation et dans la recherche, a choisi de s'élargir pour mieux répondre aux besoins d'un secteur en profonde mutation.

Pourquoi cette transformation ?

Le travail social traverse une période de transformations majeures. Les publics accompagnés voient leurs situations se complexifier. Les politiques sociales évoluent, les contraintes institutionnelles s'accroissent, et les professionnels sont appelés à exercer dans des environnements de plus en plus exigeants. Dans ce contexte, former des travailleurs sociaux ne suffit plus : il faut aussi les accompagner tout au long de leur carrière, soutenir les organisations qui les emploient, produire des connaissances utiles à l'amélioration des pratiques et participer directement à l'intervention auprès des personnes.

C'est cette conviction qui a guidé les décisions prises depuis 2020. La création de Parmentier Bleu Social, spécialisé dans la formation continue, l'évaluation et l'accompagnement des établissements sociaux et médico-sociaux. La fondation du CFA du Social en 2020, pour développer l'apprentissage dans les métiers du social avec une ambition forte de qualité et d'insertion. Et depuis 2025, la prise en charge par mandat de gestion de Métabole, association de protection de l'enfance accompagnant 155 jeunes en hébergement diffus à Paris et en Seine-Saint-Denis, en vue d'une fusion au 1er janvier 2027.

Un groupe, une ambition

L'AFRIS Paris Parmentier est aujourd'hui un groupe associatif articulant quatre domaines d'activité complémentaires : la formation, initiale, par apprentissage, continue et diplômante ; la recherche avec une école doctorale libre, une direction scientifique structurée et des partenariats académiques nationaux et internationaux ; l'expertise au service des organisations du secteur ; et l'intervention sociale directe auprès des personnes les plus vulnérables.

Cette articulation n'est pas conjoncturelle. Elle traduit une philosophie institutionnelle que nous résumons en deux mots : Dire et Faire. Dire, c'est produire des savoirs, former, analyser, contribuer au débat public sur le travail social. Faire, c'est agir concrètement, accompagner des personnes, évaluer des pratiques, soutenir des équipes. L'AFRIS Paris Parmentier entend être un acteur qui pense et qui agit, qui forme et qui intervient, qui produit des connaissances et les met au service du terrain.

La transformation, un processus continu

La transformation en groupe ne s'improvise pas. Elle suppose une gouvernance adaptée, une organisation interne cohérente, des synergies réelles entre entités et une capacité à porter un projet commun sans effacer les identités propres à chacune d'entre elles. L'IRTS Parmentier reste l'IRTS Parmentier, école professionnelle d'enseignement supérieur, ancrée dans sa mission historique de formation des travailleurs sociaux. Le CFA du Social, Parmentier Bleu Social et Métabole ont chacun leur identité, leur modèle et leurs publics. Ce qui les unit, c'est l'appartenance à un projet associatif commun, la conviction que formation, recherche et intervention sociale se nourrissent mutuellement et l'ambition de peser collectivement sur les évolutions du secteur.

2025 est l'année où ce groupe est réellement apparu comme tel, aux yeux de nos partenaires, de nos salariés et de nos pairs. Le chemin parcouru depuis 2020 est considérable. Celui qui reste à parcourir l'est tout autant.

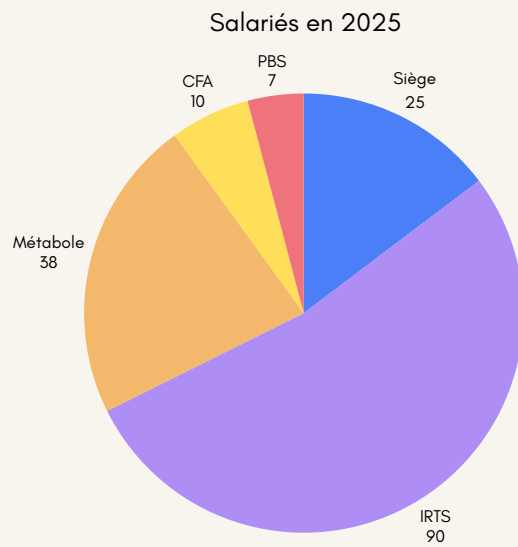
Les partenariats au coeur de l'action

Le développement des partenariats Grands Comptes de l'AFRIS est monté en puissance en 2025 avec la signature d'une nouvelle convention en juin avec le CFA de la Fondation des Amis de l'Atelier. Objectif : déployer une vingtaine de parcours de formation d'éducateurs spécialisés en apprentissage. Grâce à la qualité de cette collaboration, la DRH de la structure envisage une extension du partenariat en 2026.

Initiée en 2024, la stratégie Grands Comptes vise à positionner l'AFRIS comme un ensemble de solutions RH pour les employeurs, en proposant des réponses clé en main, par la formation initiale (IRTS), l'alternance (CFA), la formation continue (Parmentier Bleu Social) et l'innovation (Multimodalités et Recherche), coordonnées par la direction générale. Les partenariats avec Aurore et la Fondation Léopold Bellan conclus en 2024 ont donné lieu cette année à de nombreuses actions : mise à disposition de terrains de stage, parcours de formation diplômante avec l'IRTS, contrats d'apprentissage avec le CFA du Social, formations de formateurs internes avec PBS, participation aux JPO et journées de l'Apprentissage, promotion de la marque employeur auprès des étudiants, valorisation des expertises internes par le biais des Rencontres de Parmentier...

Vue groupe 2025

- Produits d'exploitation AFRIS : 14 440 k€ (+14,1 % vs 2024)
- Chiffre d'affaires PBS : 1 680 k€ (+5 % vs 2024)
- Budget géré Métabole (mandat) : 8 M€
- Total activités gérées par le groupe : 24 M€
- Résultat net AFRIS +17 k€ (vs -1 204 k€ en 2024)
- Résultat net PBS +200 k€
- Total salariés groupe 170
- Apprenants et stagiaires (toutes activités) : 3 200
- Jeunes accompagnés : 155
- Sites et implantations : Paris (3 établissements), Melun, Pantin, Montreuil



Une gouvernance plurielle

La gouvernance de l'AFRIS Paris Parmentier repose sur une diversité de profils issus du terrain, de la recherche et de la formation en travail social.

Conseil d'Administration

Le Conseil d'administration définit les grandes orientations et veille à la cohérence du projet associatif. Il réunit des personnalités qualifiées, des représentants d'organisations partenaires, des élus territoriaux et des représentants des salariés et des apprenants, assurant ainsi une gouvernance ouverte et représentative.

Bureau du CA

- Président : Xavier FLORIAN, ancien directeur général de l'association METABOLE
- Vice-présidente : Chantal LE BOUFFANT, ancienne Présidente de l'AEF
- Vice-président : Jean PINEAU, ancien directeur général de JEAN COTXET
- Secrétaire : Didier COHEN, directeur d'ESMS
- Trésorier : Benjamin GUIOT, directeur exécutif du projet FrBioNet
- Trésorier-adjoint : Matthieu LAÎNÉ, Directeur général de la Fondation Léopold Bellan

Autres membres du CA

Personnes physiques :

- Maryse TANNOUS JOMAA, présidente du Conseil Scientifique, professeure, Université St Joseph de Beyrouth
- Akiko AWA, Chercheuse en protection de l'enfance
- André DECAMP, doctorant en travail social, Université de Montréal et Université libre de Bruxelles
- Jean-Luc DOMENECH, Directeur général de La Maison Maternelle
- Yvan GRIMALDI, cadre de l'action sociale
- Emmanuel JOVELIN, professeur des Universités, Chaire de Travail social et d'intervention sociale au CNAM

Personnes morales :

- Direction des solidarités, représentée par Marivonne CHARBONNE
- Mairie de Paris 10, représentée par Sylvie SCHERER, Adjointe aux affaires sociales
- Conseil départemental 77, représenté par Bernard COZIC
- Association Apajh, représentée par Olivier CHEVRIER
- Association Petits Frères des Pauvres, représentée par Claire GRANGER
- Fondation des Amis de l'atelier, représenté par Bernard SCHMITT
- Association Aurore, représenté par Susie LONGBOTTOM
- Fondation de l'Armée du Salut
- Fédération Adedom

Autres administrateurs

Représentants des salariés :

- Janelle JOVINAC et Eva MENDY

Délégués des apprenants :

- Pierre LEDUC, directeur d'ESMS, ancien apprenant diplômé de l'IRTS Parmentier
- Sacha SILBERMANN, ancien apprenant diplômé de l'IRTS Parmentier
- Luka THERY-LAHBIB, délégué des apprenants
- Guilyan GODEL, délégué des apprenants

Conseil scientifique

Placé auprès du Conseil d'administration de l'AFRIS Paris Parmentier, le Conseil scientifique émet des avis consultatifs sur le projet scientifique de l'IRTS Parmentier, les orientations de la recherche et l'affectation des crédits correspondants, les programmes de formation initiale et continue, ainsi que les règles relatives au recrutement des personnels concourant aux missions scientifiques de l'établissement.

Il réunit au minimum dix membres à voix délibérative, nommés pour un mandat de trois ans renouvelable : trois personnalités qualifiées, dont le ou la présidente du Conseil, désignées par le Conseil d'administration, quatre enseignants-chercheurs d'établissements publics d'enseignement supérieur, un ou une représentant des personnes accompagnées, la directrice ou le directeur de la recherche de l'IRTS Parmentier, quatre représentants du personnel pédagogique permanent élus par leurs pairs, et un apprenant inscrit en doctorat en travail social dans le cadre des partenariats de l'IRTS.

Cette composition plurielle - chercheurs, formateurs, professionnels, personnes concernées et doctorants - traduit la conviction portée par l'AFRIS Paris Parmentier d'une recherche en travail social ouverte, participative et ancrée dans les réalités du terrain.

Comité exécutif (COMEX)

La direction opérationnelle du groupe est assurée par le Comité exécutif, composé de cinq directeurs :

- Manuel PÉLISSIE, Directeur général
- Anne-Myrtille ROBION-DUBOIS, Directrice générale adjointe
- Oriane HÉBERT, Direction des ressources humaines
- Sylvain BLOT, Direction administrative et financière
- Bénédicte SAURINE, Direction de la communication, du marketing et des systèmes d'information

Xavier FLORIAN
Président
de l'association AFRIS

Manuel PÉLISSÉ
Directeur général de l'AFRIS

Anne-Myrtille ROBION-DUBOIS
Directrice générale adjointe de l'AFRIS

Emmanuelle COURRIEU
Assistante direction

RECHERCHE & DÉVELOPPEMENT INTERNATIONAL

Claire HEIBOER
Directrice
CODIR

Amis MARTIN
Responsable

Carole DE MARDI-LE FLOCHI
Yasmina YOUNES

Elise THEBAULT
Assistante de direction
COMEX

Alexandra BAZIN
Responsable

Josephine LABISTE
Aurélien MULLARD
Marije-Françoise VERNIE

COMMUNICATION, MARKETING & SYSTÈMES D'INFORMATION

Bénédictine SAURINE
Directrice
COMEX

David SURGET
Responsable

Audrey AHOUKENG DONWOUING
Idriss KOURBANHOUSSEN
Enzo MARQUES

RESSOURCES HUMAINES

Orlane HÉBERT
Directrice
COMEX

Veronique MARNETTE
Sabrina MENÉ

Clara MOUTONNET
Estelle HENRIQUES
Séverine PORQUET

ADMINISTRATIVE ET FINANCIERE

Sylvain BLOT
Directeur
COMEX

Iliana NOVAKOVIC
Responsable

Konstantinos CHATZOPoulos
Catherine COUDÉRAT
Aurélien LUMÉYA
Orlane BROUSSEGOUITE

CFA

DIRECTION IRTS PARMENTIER
Élise THEBAULT
Assistante de direction
CODIR

PARMENTIER BLEU SOCIAL

MÉTABOLE

ING. PÉD. MULTIMODALE, RESSOURCES DOCUMENTAIRES ET INNOVATION

Paula GONCALVES
Responsable
CODIR

Ingénierie PÉDAGOGIQUE MULTIMODALE ET INNOVATION
Fabrice VIGNOT
Chargé d'ingénierie multimodale

CENTRE DE RESSOURCES DOCUMENTAIRES
Virginie GAZÉ
Documentaliste
Catherine LAUNGOMME
Secrétaire

ÉTABLISSEMENT DE PARIS

Johann KURTZ
Directeur adjoint Paris
CODIR

Bénédictine GÉBARDON*
CERTIFICATIONS

ES
Brigitte ALLOU
Vanessa AVALLI
Fadila CHOURFI
Nada MASSON
Anissa OUARTI
Abdelhassane POCHET
Philippe RENOUX
Maryline ROBINET
Laure ROCCETTI
Maria SIMON
Ali AKKHI
Corinne SAINT-LÉGER
Lina VARAINE-JARNAC

EJE
Dorlène FERREIRA
Sabine JOANNES
Stéphanie NASH-DELAUNAY
Isabel NAVARRO
Alice LESEUR

ASS/CEEF
Olivier DELPORTE-FONTAINE
Cassandre FORCÉ-CHATION
Nathalie MÉHARER
Mikael QUILLI-DU-ROUAL
Alexandra DA COSTA
Rachya LAICHOUR

ME
John Nelson DE SOUSA
Aura BORHA

AF
Maria-Pierre PANCRAZI
Savanne NOVELLI
Cécile DECOMBES

AE5
Maria-Pierre PANCRAZI
Savanne NOVELLI
Aura BORHA

TISF
John Nelson DE SOUSA
Aura BORHA

ES
John Nelson DE SOUSA
Serena DA SILVA
Méline KURTYKA
Moustafa MABROUK
Miriam MÉHOUAT
Sibylle SCHWEIER

EJE
Méline KURTYKA
Aude LÉNIK
Bernadette LEVIN
Jessica VENDEUIL

ASS
Méline KURTYKA
Loïc TANGUY
Jessica VENDEUIL

ES
John Nelson DE SOUSA
Serena DA SILVA
Méline KURTYKA
Moustafa MABROUK
Miriam MÉHOUAT
Sibylle SCHWEIER

EJE
Méline KURTYKA
Aude LÉNIK
Bernadette LEVIN
Jessica VENDEUIL

ASS
Méline KURTYKA
Loïc TANGUY
Jessica VENDEUIL

ÉTABLISSEMENT DE MELUN

Eva MENY
Directrice adjointe Melun
CODIR

Sandrine LAURIER
Assistante de direction
CERTIFICATIONS
Sélin ERSOY
Arlette VEZIGNOL

PÉDAGOGIE

PÔLE 6

Alina NARBONNE
Responsable

ES
John Nelson DE SOUSA
Serena DA SILVA
Méline KURTYKA
Moustafa MABROUK
Miriam MÉHOUAT
Sibylle SCHWEIER

EJE
Méline KURTYKA
Aude LÉNIK
Bernadette LEVIN
Jessica VENDEUIL

ASS
Méline KURTYKA
Loïc TANGUY
Jessica VENDEUIL

PÔLES 3 & 4

Pierrette TETSCHÉ
Responsable

ME
John Nelson DE SOUSA
Aura BORHA

AF
Maria-Pierre PANCRAZI
Savanne NOVELLI
Cécile DECOMBES

AE5
Maria-Pierre PANCRAZI
Savanne NOVELLI
Aura BORHA

FILIÈRES CADRE

CAFERUIS
Éric KLONOWSKI
Christelle BADRI
Manlyne LASSADE

CAFDES
TOURENNE
Virginie HOUDEAU-
TOURENNE
Christelle BADRI
Manlyne LASSADE

DEIS
Aude BESSMANN-MOUACI
Christelle BADRI
Manlyne LASSADE

PÔLE 3 & 4

AE5/ME/TISF
Christian BARRÉ
Gluseppe ERANTE
Lakritha GOEUL
Alexandra DA COSTA
Nadia KHALSI

EJE
Dorlène FERREIRA
Sabine JOANNES
Stéphanie NASH-DELAUNAY
Isabel NAVARRO
Alice LESEUR

ASS/CEEF
Olivier DELPORTE-FONTAINE
Cassandre FORCÉ-CHATION
Nathalie MÉHARER
Mikael QUILLI-DU-ROUAL
Alexandra DA COSTA
Rachya LAICHOUR

PÔLE 6

Johann KURTZ
Responsable (par intérim)

ES
Brigitte ALLOU
Vanessa AVALLI
Fadila CHOURFI
Nada MASSON
Anissa OUARTI
Abdelhassane POCHET
Philippe RENOUX
Maryline ROBINET
Laure ROCCETTI
Maria SIMON
Ali AKKHI
Corinne SAINT-LÉGER
Lina VARAINE-JARNAC

EJE
Dorlène FERREIRA
Sabine JOANNES
Stéphanie NASH-DELAUNAY
Isabel NAVARRO
Alice LESEUR

ASS/CEEF
Olivier DELPORTE-FONTAINE
Cassandre FORCÉ-CHATION
Nathalie MÉHARER
Mikael QUILLI-DU-ROUAL
Alexandra DA COSTA
Rachya LAICHOUR

FILIÈRE CADRE

CAFERUIS
Jocelle DELACÔTE
Arlette VEZIGNOL

EJE
Méline KURTYKA
Aude LÉNIK
Bernadette LEVIN
Jessica VENDEUIL

ASS
Méline KURTYKA
Loïc TANGUY
Jessica VENDEUIL

VIE DE CAMPUS

Janelle JOVINAC
Responsable
CODIR

ACCUEIL
Mehdi HADJAN
GONCALVES PEREIRA
Patricia MONCE

MANTENANCE
Quinn GUYE
Rachid ABOI
Lionel MOLENDI

SÉCURITÉ
Quinn GUYE

PARCOURS APPRENTI/BUREAU
ROUSSEAU BITOUITI
Savanne FILLER
Sophie HADJAM
Skebanie HAZAN
Edith MIKASSISSA

SERVICES PSYCHOSOCIAUX

VIE ÉTUDIANTE

Sandrine LAURIER
Responsable
CODIR

ACCUEIL
Mélodie CAPOULIN

MANTENANCE ET SÉCURITÉ
Hugues TALUSMAN

PARCOURS APPRENTI/BUREAU
VIE SCOLAIRE
Edouard AUBRY
Christophe GARNIER
Sélin ERSOY
Charlotta LERA
Eloïse PLOUCS

SERVICES PSYCHOSOCIAUX

Virginie MARANGIER
Responsable
CODIR

ACCUEIL
Mélodie CAPOULIN

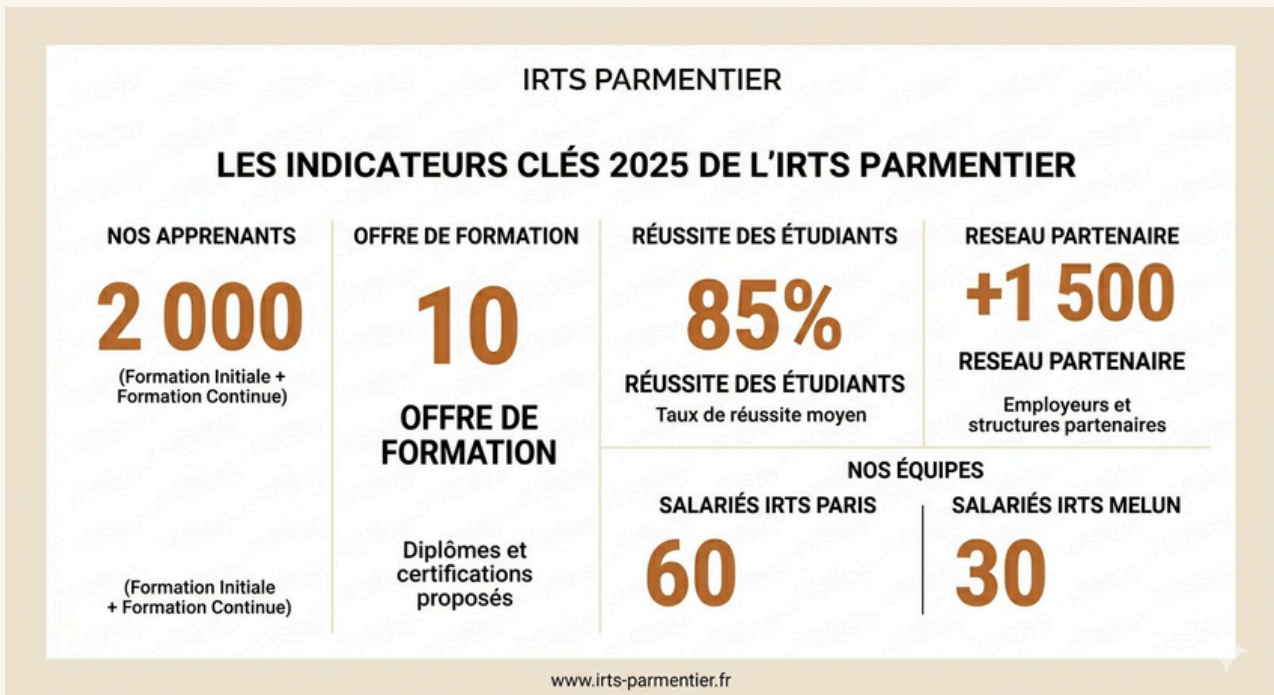
MANTENANCE ET SÉCURITÉ
Hugues TALUSMAN

PARCOURS APPRENTI/BUREAU
VIE SCOLAIRE
Edouard AUBRY
Christophe GARNIER
Sélin ERSOY
Charlotta LERA
Eloïse PLOUCS

SERVICES PSYCHOSOCIAUX

* Affiliée Institut
** Affiliée Mobilité Internationale

IRTS Parmentier



L'année 2025 a été pour l'IRTS Parmentier une année charnière, marquée par la préparation active de la réforme des diplômes d'État de niveau 6 et le déploiement de nouvelles dynamiques pédagogiques, scientifiques et partenariales. Implanté sur deux sites, Paris et Melun, et accueillant chaque année près de 2 000 étudiants, apprentis et stagiaires en formation continue, l'IRTS affirme son positionnement d'école d'enseignement supérieur professionnel pleinement ancrée dans les réalités du travail social contemporain.

L'offre de formation

L'IRTS Parmentier propose une offre couvrant l'ensemble des niveaux de qualification du travail social, du niveau 3 au niveau 8. Elle s'articule autour de quatre filières principales de niveau 6, conduisant aux diplômes d'État d'Assistant de service social (DEASS), d'Éducateur spécialisé (DEES), d'Éducateur de jeunes enfants (DEEJE) et de Conseiller en économie sociale familiale (DECESF). À ces formations initiales s'ajoutent les Diplômes d'État de niveau 3 et 4 (DEAF, DEME, DEAES, DETISF), ainsi que des Certificats d'Aptitude (CAFERUIS, CAFDES), le DEIS de niveau 7 et des parcours en apprentissage ou en formation continue.

L'IRTS a également renforcé sa collaboration avec le CFA du Social en septembre 2025 dans une logique de complémentarité entre formation initiale et apprentissage.

Vie étudiante et campus

La vie étudiante a été marquée en 2025 par plusieurs initiatives de solidarité et de soutien : distributions alimentaires et de kits d'hygiène sur les deux sites au printemps, accès à la plateforme d'accompagnement social YOUNE présentée en février 2025, et mobilisation autour des bourses de la Région Île-de-France à destination des étudiants en travail social (mai 2025). L'IRTS a également mis en place le contrat d'allocation d'études pour les étudiants de dernière année, combinant financement de fin de cursus et engagement d'emploi à l'issue du diplôme.

Une immersion étudiante en Ardèche, permettant à des promotions de découvrir des terrains d'intervention en milieu rural, a été organisée à l'automne 2025, témoignant de la richesse des pratiques pédagogiques hors les murs.

Les journées de sensibilisation à la surdité (novembre 2025), les actions en faveur de l'égalité femmes-hommes et les initiatives culturelles portées par les Bureaux des Étudiants de l'IRTS Paris et de l'IRTS Melun ont animé la vie associative tout au long de l'année.

11 filières, Diplômes d'Etat ou Certificats d'Aptitude :

- AF Assistant Familial
- AES Accompagnant éducatif et social
- TISF Technicien de l'intervention sociale et familiale
- ME Moniteur éducateur
- ES Éducateur spécialisé
- EJE Éducateur de jeunes enfants
- ASS Assistant de service social
- CESF Conseiller en économie sociale familiale
- CAFERUIS Certificat d'aptitude aux fonctions d'encadrement et de responsable d'unité d'intervention sociale
- CAFDES Certificat d'aptitude aux fonctions de directeur d'établissement ou de service d'intervention sociale
- DEIS Diplôme d'État d'ingénierie sociale

En 2025, l'IRTS a engagé la construction de son projet pédagogique des filières de niveau 6, en associant à cette démarche l'ensemble des acteurs concernés : étudiants, équipes pédagogiques permanentes, intervenants occasionnels, responsables de formation et directions des établissements. Cette concertation, menée entre novembre 2025 et janvier 2026, a permis de dessiner le cadre commun qui guidera les formations à la rentrée 2026, en réponse à la réforme réglementaire entrée en vigueur avec les arrêtés du 6 octobre 2025.

Un moment fort de l'année a été l'annonce et la mise en œuvre du dispositif de bi-diplomation avec l'Université Paris Nanterre, permettant aux étudiants des filières ASS, ES et EJE d'obtenir simultanément leur diplôme d'État et le Diplôme National de Licence mention Sciences de l'éducation et de la formation. Ce parcours, officiellement présenté en juillet 2025, représente une avancée majeure pour la reconnaissance académique des formations en travail social et ouvre de nouvelles perspectives de poursuite d'études vers le master et la recherche.

Activités pédagogiques et scientifiques

En 2025, l'IRTS a renforcé l'adossement de ses formations à la recherche, dans la continuité du projet institutionnel porté par la Direction scientifique et de la recherche de l'AFRIS Paris Parmentier. Cet ancrage s'est traduit concrètement dans les cursus : la formation à la démarche scientifique a été approfondie dans l'ensemble des filières, et la question des intelligences artificielles génératives a été intégrée au projet pédagogique comme enjeu de formation à part entière. Un module « Numérique et Travail social » a par ailleurs été conçu pour accompagner les étudiants dans un usage raisonné et critique des outils numériques professionnels.

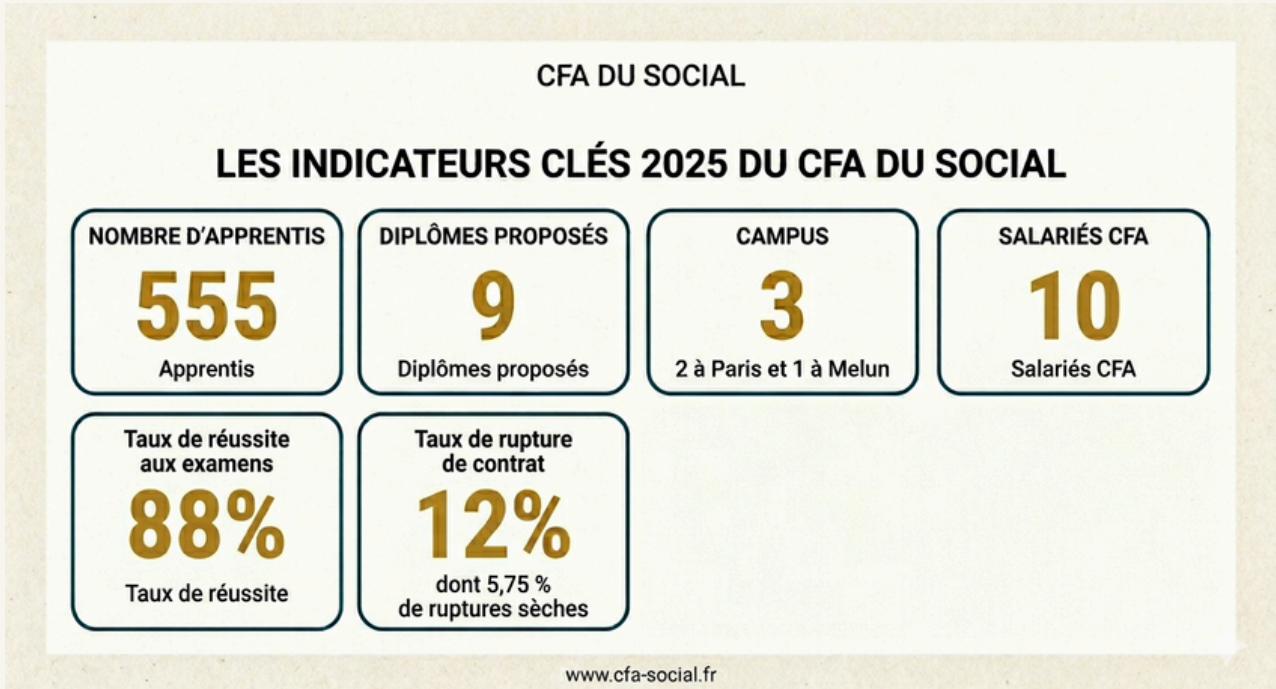
Les étudiants ont également bénéficié de l'environnement scientifique vivant de l'établissement, notamment à travers les Rencontres de Parmentier, cycle de conférences-débats piloté par la Direction scientifique, qui ont nourri tout au long de l'année des échanges entre chercheurs, praticiens et personnes concernées sur des thématiques directement liées aux terrains du travail social.

Le projet COTRASO, dispositif de co-formation associant professionnels, personnes concernées et établissements de formation, présenté lors d'un événement partenarial en novembre 2025, illustre cette volonté de construire des savoirs avec l'ensemble des acteurs du secteur, y compris dans les espaces de formation.

Apprenants par statuts en 2025 à l'IRTS Parmentier

Statut	Nombre
Formation initiale	764
Apprentis	581
Situation d'emploi	467
Demandeurs d'emploi	249
Fonction publique	95
Contrat pro	48
TOTAL	2184

CFA du social



Une offre de formation par apprentissage en pleine croissance

Créé en 2020 par l'AFRIS Paris Parmentier, le CFA du Social forme par la voie de l'apprentissage les futurs professionnels du travail social et médico-social. En 2025, à l'occasion de ses cinq ans, le CFA franchit le cap des 550 apprentis et s'affirme comme un acteur reconnu à l'échelle nationale, classé deuxième CFA du secteur financé en Île-de-France par l'OPCO Santé dans un contexte national de recul de l'apprentissage de 8 %.

Une offre structurée autour de neuf diplômes

L'offre de formation du CFA du Social repose sur trois unités de formation par apprentissage partenaires : l'IRTS Parmentier Paris, l'IRTS Parmentier Melun et, depuis 2024, le Centre de formation Saint-Honoré. Elle couvre neuf diplômes d'État, du niveau 3 (DEAES) au niveau 7 (CAFDES), accessibles en contrat d'apprentissage.

Le Diplôme d'État d'Éducateur Spécialisé reste le pilier de l'offre, avec 330 apprentis répartis sur les trois UFA partenaires en 2025, soit 35 de plus que l'année précédente. Cette progression traduit la solidité du réseau et l'attractivité croissante de la filière. À noter également la forte hausse des effectifs sur le DEAES, passé de 6 à 17 apprentis grâce à un partenariat structurant avec la Fondation Perce-Neige.

La répartition géographique des apprentis illustre l'ancrage francilien du CFA : majoritairement issus de Paris et de la petite couronne, les apprenants proviennent également de Seine-et-Marne, du Val-de-Marne, de l'Essonne ou encore de départements plus éloignés comme l'Oise, l'Aisne ou le Loiret, témoignant de l'attractivité des établissements partenaires au-delà de la région.

Une structuration qualitative marquante

L'année 2025 a été celle de la formalisation des relations partenariales. La signature d'une convention-cadre avec l'IRTS Parmentier, assortie d'un cahier des charges précisant les responsabilités respectives, a renforcé la fluidité de l'accompagnement des apprentis et la cohérence entre les dimensions pédagogiques, administratives et réglementaires de l'alternance.

Le partenariat avec le Centre de formation Saint-Honoré, initié en 2024 sur les filières ES et EJE, monte progressivement en charge dans un esprit de co-construction et de concertation étroite.

En octobre 2025, l'audit de surveillance Qualiopi a confirmé la maturité du CFA : l'auditeur a salué la qualité du suivi des processus et la mobilisation collective des équipes de l'IRTS Melun Parmentier et du siège de l'AFRIS. Les premiers comités de suivi qualité ont été mis en place en novembre 2025, traduisant la volonté commune d'inscrire l'amélioration continue dans le fonctionnement ordinaire du CFA.

Relations employeurs et insertion professionnelle

Au-delà de la formation, le CFA du Social s'investit activement dans la mise en relation avec les employeurs et la sécurisation des parcours d'insertion. Deux temps forts ont marqué l'année 2025 : une participation remarquée à un symposium international de l'OCDE et des Rencontres de l'apprentissage qui ont mobilisé une vingtaine de structures employeuses.

Une reconnaissance internationale

En avril 2025, le CFA du Social a participé au Symposium sur l'apprentissage organisé à Paris par le Cedefop et l'OCDE, réunissant des acteurs de toute l'Europe. À cette occasion, le CFA a présenté les spécificités de l'apprentissage dans le secteur social et médico-social. Le témoignage d'une ancienne apprentie, devenue maître d'apprentissage, a illustré la force du modèle : la transmission entre générations de professionnels, dans un esprit de compagnonnage propre au secteur. Cet engagement s'inscrit également dans le partenariat avec Parmentier Bleu Social qui forme les maîtres d'apprentissage engagés aux côtés du CFA du Social contribuant ainsi à renforcer la qualité de l'accompagnement. Cette visibilité internationale conforte la place du CFA du Social comme acteur de référence, et renforce la confiance des employeurs et des financeurs dans la qualité du dispositif.

Les Rencontres de l'apprentissage

Organisées début juin sur les sites de Paris et Melun de l'IRTS Parmentier, les Rencontres de l'apprentissage ont rassemblé une vingtaine de structures employeuses autour des candidats à l'apprentissage. Ces journées ont permis des mises en relation directes, des préparations aux entretiens et un accompagnement au positionnement professionnel. Plusieurs candidats en sont repartis avec des entretiens programmés.

Un accompagnement individualisé pour sécuriser les parcours

En septembre 2025, le CFA a nommé une référente handicap dont le rôle est de faciliter la mise en œuvre des aménagements nécessaires en milieu professionnel, en lien étroit avec les référents handicap des écoles partenaires. Cette attention portée à l'inclusion se traduit dans les résultats : le taux de rupture de contrat s'établit à 12 %, dont 5,75 % de ruptures sèches, un résultat nettement inférieur à la moyenne nationale (28 % en 2024).

Les chargés de développement jouent également un rôle central dans cet accompagnement de proximité, assurant un suivi individualisé et des médiations régulières avec les 219 structures employeuses partenaires. Leur engagement se reflète directement dans le taux de satisfaction des apprentis qui atteint 96 % et dans un taux d'insertion à six mois de 87,1 %, en progression de six points par rapport à 2024.

Métabole



Présentation de la mission

Face au départ à la retraite de ses directeurs généraux fondateurs (2025-2026), Métabole s'est rapprochée de l'AFRIS Paris Parmentier pour assurer des prestations d'expertise dans le cadre d'un mandat de gestion progressif, visant à sécuriser sa continuité et préparer une fusion en 2027.

Ce rapprochement répond à trois objectifs : pérenniser l'expertise et les emplois de Métabole, créer une structure plus solide sur les plans humain, technique et financier, et offrir des perspectives d'évolution aux salariés.

En 2025, l'AFRIS Paris Parmentier, sous le contrôle du Conseil d'administration de Métabole, a apporté son appui technique dans la gestion de l'ensemble des activités — gestion budgétaire, comptable et financière, gestion des ressources humaines, administration générale —, à l'exception des activités psycho-socioéducatives. Sous la supervision d'un groupe ad hoc d'administrateurs spécialistes de la protection de l'enfance, le COMEX de l'AFRIS (DG, DGA, DAF, DRH), à l'exception de la DSI, a accompagné les équipes de Métabole durant toute l'année.

Temps forts de l'année

Pilotage financier et gestion des hébergements

L'AFRIS a conduit les travaux relatifs à la construction et au suivi du budget prévisionnel, tout en assurant la supervision de la comptabilité et le suivi des équilibres financiers. Face à des difficultés de trésorerie, des mesures de régulation et de sécurisation financière ont été mises en œuvre, garantissant la continuité des activités. Un appui spécifique a par ailleurs été apporté à la gestion des baux et des hébergements, afin de sécuriser les engagements contractuels et d'optimiser les conditions d'exploitation.

Ressources humaines et relations sociales

L'AFRIS a accompagné Métabole sur les volets recrutement et professionnalisation des équipes, en soutenant les processus de recrutement et les actions de formation. Un audit préalable à l'internalisation de la paie a été piloté, visant à renforcer la fiabilité et la maîtrise des fonctions RH. L'AFRIS a également pris part au dialogue social, en contribuant aux échanges avec les représentants du personnel et en veillant au respect du cadre social et réglementaire.

Organisation, qualité et pilotage des activités

Dans un objectif d'amélioration continue, l'AFRIS a soutenu la démarche qualité, incluant l'évaluation interne avec l'appui de Parmentier Bleu Social, et l'évaluation externe en novembre 2025. La mise en place et l'animation de groupes de travail avec les directeurs, ainsi que des sensibilisations des équipes aux recommandations de bonnes pratiques de la HAS, ont permis de traiter de manière ciblée certains enjeux transversaux ou émergents. Les rapports d'évaluation externe mettent en lumière la singularité du projet et la qualité de l'accompagnement proposé par Métabole, avec des jeunes sensibles à « l'humanité dont font preuve les équipes ».

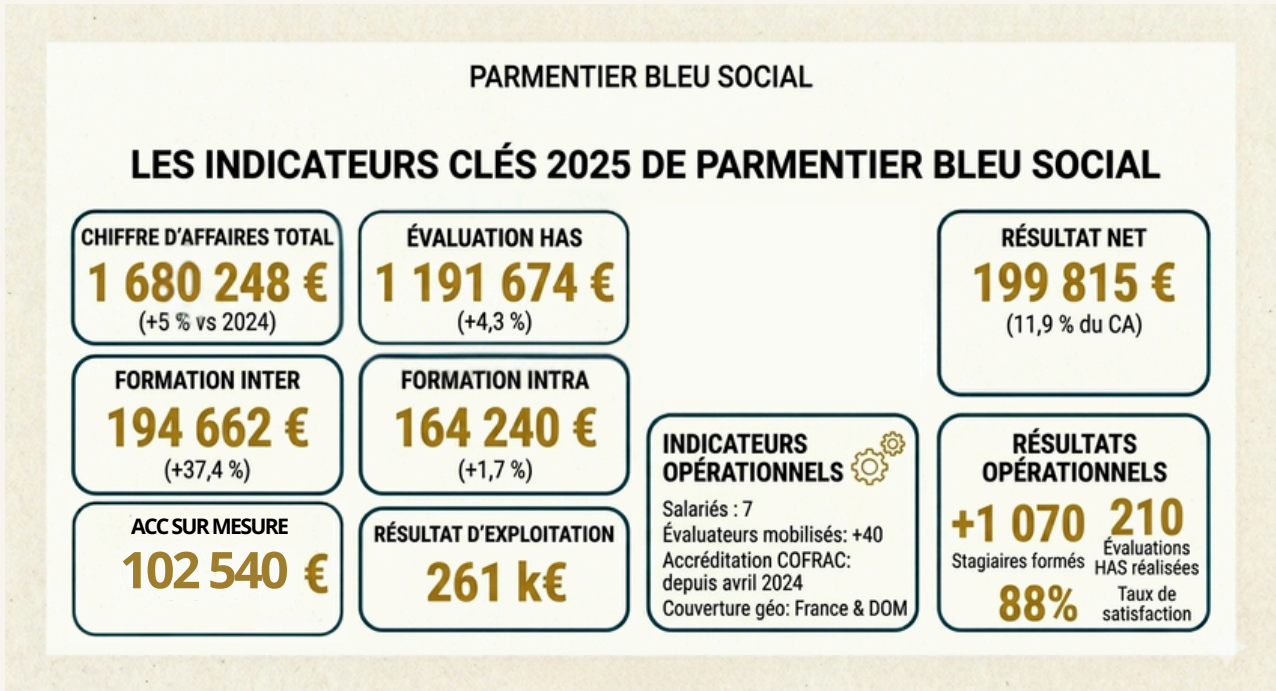
Gouvernance et représentation institutionnelle

L'AFRIS a contribué activement à la gouvernance associative, en appui des instances statutaires, à la clarification des rôles et responsabilités dans la perspective de la fusion, et à la communication interne. Il a assuré la représentation institutionnelle de l'AFRIS auprès des partenaires et parties prenantes, participant ainsi au rayonnement et à la crédibilité de l'association dans son environnement.

Perspectives 2026

En 2026, le Conseil d'administration de Métabole a souhaité élargir le périmètre du mandat de gestion : mobilisation de la DSI, délégation financière plus étendue et pilotage des activités psychoéducatives au départ de la directrice générale clinique.

Parmentier Bleu Social



Société par Actions Simplifiée dont l'AFRIS Paris Parmentier est actionnaire unique, Parmentier Bleu Social (PBS) est un cabinet spécialisé dans la formation professionnelle, l'évaluation externe des établissements et services sociaux et médico-sociaux et l'accompagnement sur mesure des acteurs du secteur. Créée en 2021, PBS intervient sur l'ensemble du territoire national, métropole et Outre-Mer, et incarne la dimension de prestation de services de l'AFRIS.

Activités de formation, d'accompagnement et d'évaluation

Partenaire de référence du secteur social et médico-social, Parmentier Bleu Social (PBS) déploie en 2025 une offre structurée autour de trois pôles complémentaires : la formation professionnelle, l'évaluation externe des établissements et services sociaux et médico-sociaux (ESSMS) et l'accompagnement sur mesure. Cinquième année d'existence pour cette SAS filiale de l'AFRIS, 2025 aura été celle d'une consolidation stratégique décisive, marquée par une certification, une accréditation, une restructuration de l'offre et une croissance soutenue du chiffre d'affaires.

Une offre de formation renouvelée, structurée autour de trois axes

En 2025, PBS a engagé une refonte ambitieuse de son catalogue de formation. L'offre, qui couvre désormais 32 thématiques, s'articule autour d'un triptyque pédagogique : Comprendre (une certaine approche du social), Agir (une multitude de pratiques), Transformer (des changements concrets). Cette structuration répond à une logique cohérente : permettre aux professionnels à appréhender leur environnement, à faire évoluer leurs pratiques, puis transformer les dynamiques.

Quinze de ces formations s'inscrivent directement dans les thématiques du référentiel d'évaluation des ESSMS, créant une articulation inédite entre les pôles formation et évaluation. Parmi les nouvelles propositions phares, on retiendra les formations "Référénts bientraitance", "Mise en place d'un comité éthique en ESSMS" ou encore "Utilisation des recommandations de bonnes pratiques (RBPP)", proposées en sessions inter-établissements et en lien avec les dispositifs intra.

Sur le plan quantitatif, PBS a réalisé 85 sessions de formation intra, accueillant 1 071 stagiaires, et 6 sessions inter-établissements réunissant 69 participants, pour un volume horaire global de 1 235 heures. La formation reste le deuxième pilier de l'activité après l'évaluation, avec un chiffre d'affaires de 359 k€ sur l'exercice (+25,7 % par rapport à 2024). La satisfaction des stagiaires témoigne de la qualité des dispositifs : les taux atteignent 87,4 % sur le contenu, 96,2 % sur les intervenants et 84,8 % sur la pédagogie.

Le pôle évaluation, socle de l'activité

L'évaluation externe des ESSMS constitue le cœur de l'activité de PBS, représentant 70,9 % du chiffre d'affaires. En 2025, le pôle a réalisé 211 missions d'évaluation auprès de 76 organismes gestionnaires clients, couvrant l'ensemble des champs d'intervention : 87 évaluations dans le secteur du handicap, 50 dans le champ de l'accueil, de l'hébergement et de l'insertion, 33 en addictologie, 32 en protection de l'enfance et 11 pour les personnes âgées. PBS déploie également ses missions en Outre-Mer avec 12 établissements accompagnés à la Réunion, en Guadeloupe puis en Guyane.

Accrédité COFRAC depuis avril 2024, PBS a maintenu cette exigence de qualité tout au long de l'année, avec un audit interne conduit en novembre 2025, en amont de la surveillance COFRAC prévue en janvier 2026.

L'accompagnement sur mesure, un pôle en développement

Avec 16 missions réalisées en 2025 dont 12 groupes d'analyse des pratiques professionnelles (GAPP), 2 accompagnements à la révision de projets d'établissement et 2 préparations à l'évaluation, le pôle accompagnement confirme sa dynamique de croissance (+19,1 % par rapport à 2024, pour un chiffre d'affaires de 102 k€ HT). PBS entend développer cette offre en 2026, en diversifiant les approches méthodologiques des GAPP et en adaptant les formats aux contraintes budgétaires croissantes des structures.

Impact et réalisations 2025

L'année 2025 a été pour PBS une année de structuration autant que de performance. Aux résultats commerciaux solides s'ajoutent des avancées qualitatives majeures qui posent les fondations d'une croissance durable : certification et accréditation renouvelées, nouveaux outils numériques, consolidation du réseau d'intervenants et clarification du positionnement stratégique.

Une structuration stratégique affirmée

PBS a conduit en 2025 un travail de fond sur son positionnement de cabinet : diagnostic sectoriel, analyse concurrentielle, restructuration du catalogue de formation, refonte du site internet en cohérence avec la nouvelle charte graphique. Ces travaux ont permis de clarifier et de rendre visible une identité forte, fondée sur l'alliance des savoirs académiques et de l'expérience du terrain.

La transformation digitale a également franchi une étape importante avec le déploiement du logiciel métier LyllA, qui permet d'optimiser et de sécuriser la gestion administrative des missions d'évaluation et le déploiement d'un Système de Management de la Qualité (SMQ) sur les trois pôles d'activité.

0 écart à l'audit Qualiopi

En octobre 2025, PBS a obtenu le renouvellement de sa certification Qualiopi sans aucun écart. C'est la reconnaissance d'une démarche qualité mature, portée par l'ensemble des équipes. Dans le même esprit, la certification ASPMATE (Adapter ses pratiques managériales aux travailleurs d'ESAT) a été renouvelée pour cinq ans en février 2025.

Un réseau d'intervenants renforcé

PBS anime une communauté de 30 formateurs référencés et de 43 évaluateurs qualifiés. En 2025, 7 entretiens de recrutement ont été conduits et les intervenants en formation ont bénéficié de 7 sessions de TEE Time (Temps d'échanges d'expériences). Le séminaire annuel de septembre 2025 a été centré sur les paradoxes du social, offrant aux évaluateurs des outils conceptuels pour mieux naviguer avec les tensions inhérentes à leurs missions.

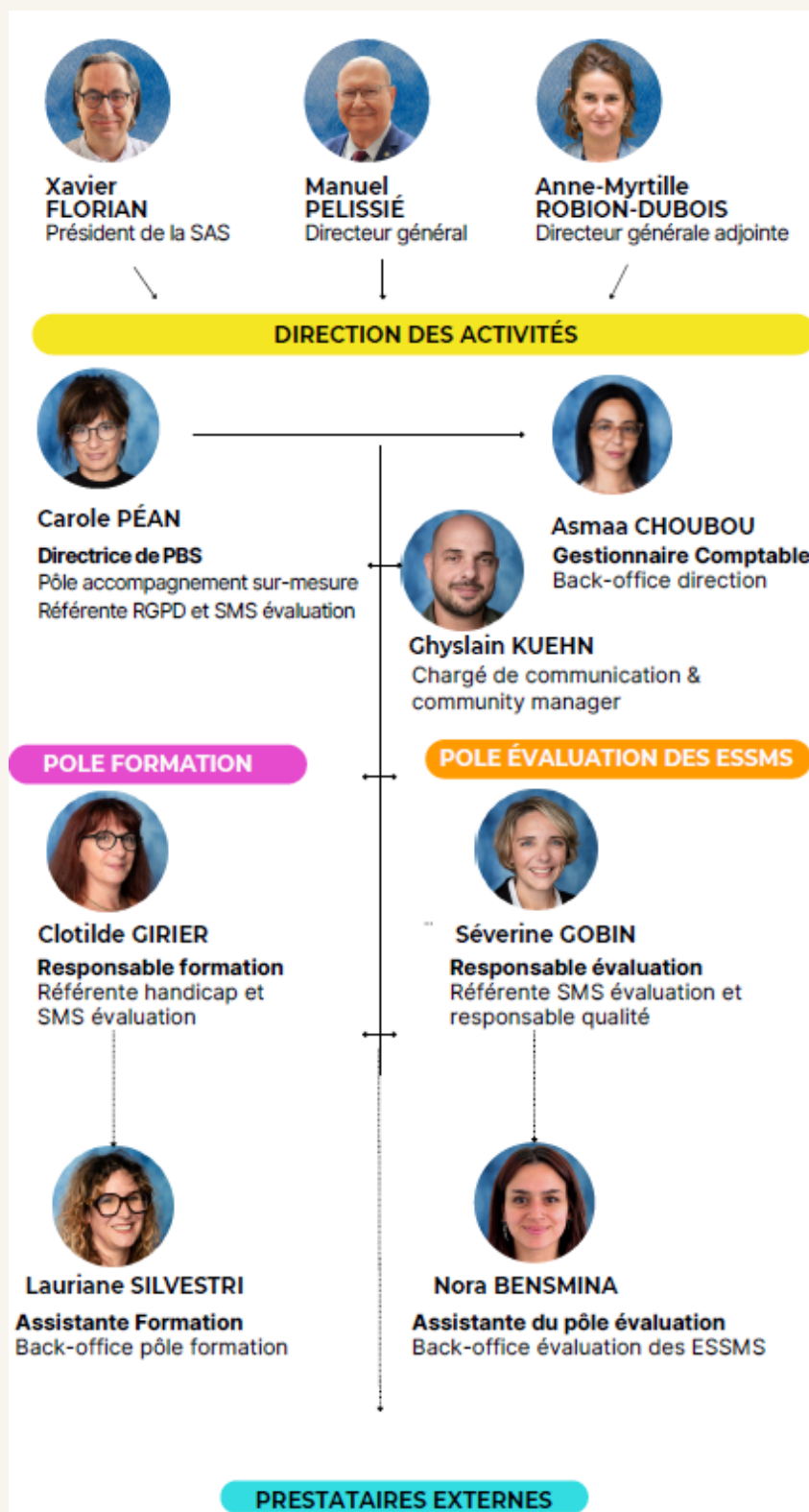
Des partenariats stratégiques actifs

PBS a consolidé en 2025 plusieurs partenariats structurants : avec la FNAAP-CSF pour le déploiement de la formation TISF : les fondamentaux, avec l'ANDICAT pour la formation des moniteurs d'atelier, avec la Direction de la Solidarité des Villes de Paris pour le programme Bienveillance dans les CHRS, et avec des opérateurs comme Envoludia et l'association AURORE. Ces partenariats font de PBS un acteur de réseau du secteur social, capable d'apporter une réponse territorialisée et adaptée aux besoins des structures.

Un résultat net positif et une trajectoire de croissance confirmée

PBS clôt l'exercice 2025 avec un chiffre d'affaires contractualisé de 1 680 k€ (+5 % par rapport à 2024), un résultat net de 200 k€ et des capitaux propres en progression à 499 k€. La croissance est portée par les trois pôles, avec une hausse particulièrement notable en formation inter (+37 %) et en accompagnement (+19,1 %).

Parmenier Bleu Social

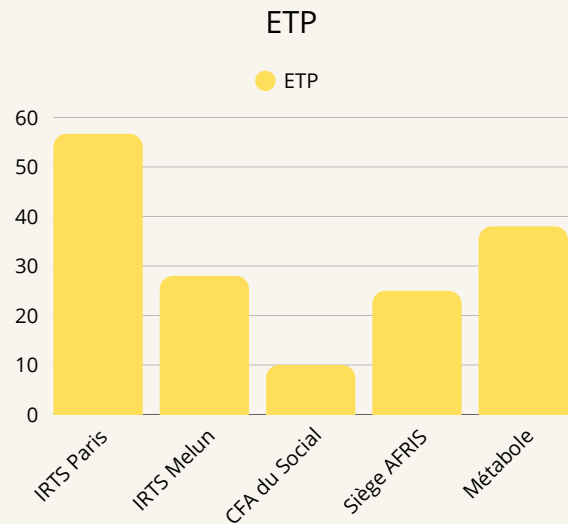
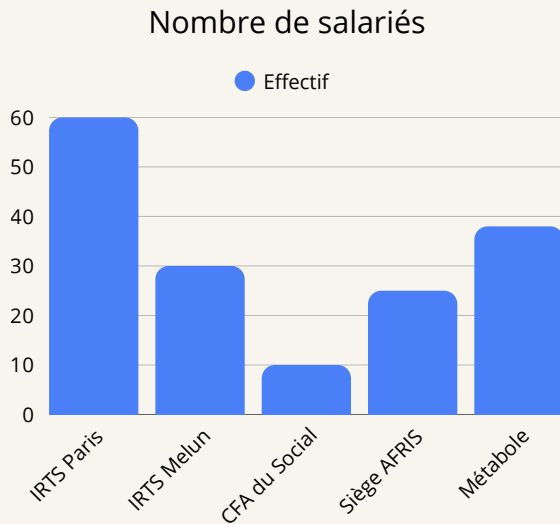


Les activités du siège



Direction des ressources humaines

En 2025, la Direction des Ressources Humaines a accompagné les évolutions organisationnelles du groupe tout en poursuivant l'objectif de maîtrise de la masse salariale, dans un cadre budgétaire contraint. Elle s'est également investie pour la première fois dans le mandat de gestion Métabole, élargissant ainsi son périmètre d'intervention.



- Masse salariale brute AFRIS 2025 : 6 283 233 € (formateurs occasionnels inclus)
- Turnover : 13 % (stable depuis 2022)
- Taux d'absentéisme : moyenne de 23 jours d'absence santé par salarié, en augmentation depuis 2022, en cohérence avec les moyennes observées dans le secteur, des actions de prévention ont été engagées
- Formation continue : 10 000 heures au bénéfice de 131 salariés de l'AFRIS

Actions majeures 2025

AFRIS - IRTS et CFA du Social

L'année 2025 a été marquée par l'entrée en vigueur des accords négociés dans le cadre des NAO 2024 : deux accords collectifs portant sur l'aménagement du temps de travail sont entrés en application, et l'outil de gestion des temps a été adapté en conséquence. De nouveaux taux horaires ont également été mis en place pour les intervenants extérieurs.

Une nouvelle équipe de direction de l'IRTS a pris ses fonctions en début d'année et a engagé, en prévision de la réforme des diplômes d'État, un travail d'adaptation de l'offre de formation par l'harmonisation des architectures pédagogiques par niveaux (3&4, 6 et 6&7) et par blocs de compétences. Des responsables de pôle ont été nommés et la fiche de poste de formateur permanent mise à jour pour répondre à ces nouveaux enjeux.

Les NAO 2025 ont abouti à l'attribution d'une indemnité aux formateurs permanents, visant à valoriser la complexité de leurs missions dans le cadre renouvelé de leur intervention. Un accord d'entreprise relatif à l'égalité professionnelle entre les femmes et les hommes a également été conclu, couvrant de nouveaux champs pour promouvoir une égalité réelle à toutes les étapes du parcours professionnel.

Enfin, l'objectif de maîtrise de la masse salariale a été atteint, en avance sur le plan de retour à l'équilibre élaboré de façon pluriannuelle.

Métabole

La DRH s'est activement investie dans le premier mandat de gestion conclu entre l'AFRIS et Métabole : observation des procédures internes, soutien dans la gestion des relations sociales, conseil dans la mise en œuvre de dossiers RH, identification d'axes d'amélioration et de mutualisation. La seconde partie de l'année a été consacrée à la préparation du mandat de gestion 2026, étendu à une gestion directe de la paie et de l'administration du personnel de Métabole par l'AFRIS.

Direction scientifique et de la recherche

La Direction scientifique et de la recherche de l'AFRIS Paris Parmentier a connu en 2025 une année de forte intensité, marquée par des événements scientifiques de premier plan, de nouvelles parutions et la consolidation de partenariats académiques structurants.

Un colloque international pour les 20 ans des doctorats en travail social

Les 29 et 30 septembre 2025, la Direction scientifique a co-organisé au CNAM un colloque international consacré aux vingt ans des doctorats en travail social. Cet événement a réuni chercheurs, formateurs et praticiens autour de la structuration progressive du travail social comme champ disciplinaire. L'AFRIS Paris Parmentier, qui développe depuis 2020 une coopération scientifique avec l'Université de Montréal et a contribué à la création de l'École doctorale libre du travail social et des solidarités, a joué un rôle central dans l'organisation et les débats.

Les Rencontres de Parmentier : quatre éditions en 2025

Ce cycle de conférences-débats ouvert aux professionnels, aux étudiants et au grand public a proposé en 2025 quatre éditions dont les thématiques ont reflété les enjeux contemporains du travail social :

- Rencontre n° 12 (avril 2025) - Addictions chez les femmes : les spécificités d'accompagnement - une soirée consacrée aux pratiques d'intervention différenciées auprès des femmes concernées par les conduites addictives.
- Rencontre n° 13 (juillet 2025) - D'incasables à incasés : repenser les pratiques pour repenser le système - un débat sur les trajectoires des personnes dites « incasables » en protection de l'enfance et les conditions d'un changement systémique.
- Rencontre n° 14 (octobre 2025) - Le CNLE : rencontre de l'expertise et de la participation - une soirée en partenariat avec le Conseil national des politiques de lutte contre la pauvreté et l'exclusion sociale, centrée sur la place des personnes concernées dans la production des politiques sociales.
- Rencontre n° 15 (décembre 2025) - Refonder la protection de l'enfance ? - une édition consacrée aux réformes en cours et aux conditions d'une véritable refondation du système de protection de l'enfance en France.

Les Presses de Parmentier

En septembre 2025, les Presses de Parmentier ont publié *Pour une discipline sciences humaines et sociales - travail social en France*, ouvrage collectif dirigé par Marcel Jaeger et Emmanuel Jovelin, dans la collection *Recherches en action* (coédition L'Harmattan).

L'ouvrage interroge la place du travail social dans le champ des sciences humaines et sociales et propose des repères pour structurer durablement la discipline. Il rassemble chercheurs, enseignants-chercheurs, formateurs-chercheurs et professionnels autour d'une conviction commune : le travail social doit être reconnu non seulement comme champ d'intervention, mais comme discipline académique à part entière, capable de co-produire des savoirs et de guider l'action dans le secteur social et médico-social.

COTRASO : la co-formation comme levier de transformation

Le projet COTRASO, dispositif de co-formation associant professionnels, personnes concernées et établissements de formation, a été présenté lors d'un événement partenarial en novembre 2025. Porté en lien étroit avec la Direction scientifique, il incarne la conception du « laboratoire à ciel ouvert » qui guide la politique de recherche de l'AFRIS : produire des connaissances avec les acteurs du terrain, dans une logique collaborative et participative.

Direction de la communication et du marketing

En 2025, la Direction de la Communication a engagé une transformation profonde de ses pratiques, en passant d'une logique de production de contenus à une approche plus stratégique et qualitative, au service de la visibilité et de la cohérence du groupe AFRIS.

Une stratégie digitale renforcée

L'accent a été mis sur l'accentuation des actions de communication digitale, avec le déploiement d'une stratégie combinant référencement naturel (SEO) et référencement payant (SEA), afin d'améliorer la visibilité des entités du groupe sur les moteurs de recherche. Cette montée en puissance digitale s'est accompagnée d'une exigence accrue sur la qualité des contenus produits : moins de volume, davantage de pertinence, avec une attention portée à l'impact réel des actions menées et à leur retour sur investissement.

Accessibilité numérique

Un audit RGAA (Référentiel Général d'Amélioration de l'Accessibilité) a été conduit sur les sites web de l'IRTS Parmentier et du CFA du Social, posant les bases d'une mise en conformité progressive des supports numériques du groupe avec les obligations légales en matière d'accessibilité.

Harmonisation des identités de marques

Un travail structurant d'harmonisation des identités visuelles et éditoriales des quatre entités, AFRIS, IRTS Parmentier, CFA du Social et Parmentier Bleu Social, a été engagé, afin de renforcer la lisibilité du groupe tout en préservant la singularité de chaque entité. Cette cohérence de marque est un levier essentiel dans un secteur où la notoriété et la confiance institutionnelle jouent un rôle décisif.

Lancement d'une newsletter interne AFRIS

Pour renforcer la communication interne et le sentiment d'appartenance au groupe, une newsletter interne AFRIS a été lancée en 2025. Ce nouvel outil de lien entre les équipes des différentes entités vise à partager les actualités, les réussites et les projets communs, dans un groupe dont les collaborateurs sont répartis sur plusieurs sites et structures.

Direction des systèmes d'information

En 2025, la Direction des Systèmes d'Information a placé la cybersécurité et la structuration du système d'information au cœur de ses priorités, dans un contexte de menaces croissantes pour les organisations du secteur associatif et éducatif.

Un plan de renforcement de la cybersécurité

Face à un risque cyber devenu incontournable, la DSI a déployé en 2025 un plan de renforcement structuré, couvrant plusieurs niveaux de protection. Sur le plan des infrastructures, la migration progressive vers un annuaire cloud a été engagée au fil du renouvellement du parc informatique. Un système de sauvegarde renforcé a été mis en place pour garantir la résilience des données, tandis que l'antivirus existant a été complété par une solution avancée de détection et de réponse aux incidents sur les postes de travail. La sécurité des messageries a été renforcée par le déploiement d'un nouveau logiciel antisпам et le blocage des périphériques externes sur le parc a été généralisé pour prévenir les risques.

Une attention particulière a été portée à la sensibilisation des collaborateurs, levier essentiel de toute stratégie de cybersécurité : un outil de formation en ligne a été déployé pour former les salariés aux bons réflexes, couvrant à la fois les enjeux de cybersécurité et de protection des données personnelles.

Mise en conformité du système d'information

En parallèle, la DSI a lancé un projet de mise en conformité de la sécurité du SI, avec l'élaboration et la mise à jour de ses documents de référence (plan de continuité, politique de sécurité et diverses procédures de sécurité). Ces documents constituent les premières briques d'un référentiel de sécurité interne.

Développement de l'intranet AFRIS

Le développement de l'intranet du groupe AFRIS a été initié en 2025 avec pour objectif de doter l'ensemble des collaborateurs d'un espace commun de partage de l'information, de ressources et d'outils, contribuant ainsi à renforcer la cohésion et la transversalité au sein d'un groupe multi-entités.

Direction administrative et financière

L'exercice 2025 marque un tournant dans l'histoire financière de l'AFRIS Paris Parmentier. Après plusieurs années de résultats déficitaires, l'association renoue avec l'équilibre et confirme la réussite du plan de redressement pluriannuel élaboré par le COMEX et validé par le Conseil d'administration.

Un retour à l'équilibre historique

Le résultat net de l'AFRIS s'établit à +17 k€ au 31 décembre 2025, contre -1 204 k€ en 2024 et -610 k€ en 2023. Cette amélioration de plus de 1 200 k€ en un exercice n'est pas le fruit du hasard : elle est le résultat direct d'un plan de redressement rigoureux, conduit avec méthode et constance par les directions du groupe sous le contrôle du Conseil d'administration.

Ce redressement repose sur deux leviers conjugués. D'une part, une progression forte de l'activité : les produits d'exploitation atteignent 14 440 k€, en hausse de 14,1 % par rapport à 2024, portés par un chiffre d'affaires formation en bond de 18,3 % et une progression des concours publics de 9,3 %. Dix filières sur treize enregistrent une croissance, témoignant de l'attractivité constante de l'IRTS Parmentier. D'autre part, une maîtrise rigoureuse des charges : les dépenses de fonctionnement n'augmentent que de 3,5 % alors que l'activité progresse de 14 %, traduisant un effort structurel réel sur l'ensemble des postes. Les charges de personnel baissent de 4,5 %, et le ratio coût personnel sur produits s'améliore de 12,6 points, passant de 77 % à 64,5 %.

PBS confirme sa dynamique

La SAS Parmentier Bleu Social clôt également l'exercice avec un résultat net positif de 200 k€, un chiffre d'affaires de 1 680 k€ en progression de 2,6 %. En cinq ans d'existence, PBS a généré 399 k€ de résultats nets cumulés confirmant la solidité de son modèle économique.

Un signal fort pour l'avenir

Ce retour à l'équilibre constitue un signal fort, adressé aux partenaires, aux financeurs et aux équipes. Il valide la stratégie engagée depuis 2020 et démontre la capacité du groupe à se transformer tout en maintenant la qualité de son offre de formation. La consolidation devra se poursuivre en 2026, notamment par le recouvrement des créances et le maintien de la dynamique d'activité.

Qualité

En 2020, l'AFRIS s'est doté d'une politique qualité et a obtenu son premier certificat en 2021, renouvelé régulièrement depuis lors. Le pilotage de la démarche qualité est porté par le siège sur la base d'un système de management de la qualité centralisé, et déployé par les entités de production de l'offre, l'IRTS et le CFA du Social.

Un accompagnement expert

En 2025, l'AFRIS a fait le choix de s'associer les compétences d'un cabinet expert pour accompagner la Direction Générale Adjointe et les directions opérationnelles. Après un bilan de l'existant et des besoins, de nombreux travaux ont été menés de concert : cartographie des processus en quatre familles (pilotage, communication, support, réalisation), cartographie des instances de pilotage, élaboration d'une ébauche de manuel qualité, journée qualité le 2 juillet, revue qualité institutionnelle le 8 juillet, et audit blanc à Melun le 22 septembre.

L'audit Qualiopi des 20, 21 et 22 octobre 2025

L'auditeur est venu à la rencontre des équipes de l'IRTS (en particulier celles de Melun), du CFA du Social et du siège de l'AFRIS. Il a pu constater la maturité du système qualité et des équipes, avec une progression significative depuis le dernier audit, une maîtrise réelle des processus et un système d'amélioration continue solide. Il a également relevé la solidarité exemplaire de tous les services face à l'auditeur.

Une seule non-conformité majeure a été identifiée, sur la chaîne qualité de la sous-traitance pédagogique (indicateur 27). Elle a été rapidement levée, son maintien aurait exposé l'AFRIS à une suspension des financements de la formation professionnelle, représentant 47 % des produits.

Quatre chantiers prioritaires pour 2026

Dans la perspective de l'audit de renouvellement, l'AFRIS a identifié quatre priorités : les remontées d'information des entités vers le siège, la sous-traitance pédagogique, la mise à jour des sites web et la sécurisation de la relation UFA-CFA.

AFRIS Paris Parmentier

145, avenue Parmentier
75010 Paris
communication@afris.fr



■ ■ RÉPUBLIQUE FRANÇAISE

La certification qualité a été délivrée au titre
des catégories d'actions suivantes :
▶ Actions de formation
▶ Actions de formation par apprentissage

