



La force
d'un réseau

**RAPPORT
D'ACTIVITÉ**
2021



IRTS Paris Île-de-France
PARMENTIER



[IRTSPARISIDF.ASSO.FR](https://www.irtsparisidf.asso.fr)

AU SOMMAIRE

Édito	03
Partie 1 : Présentation de l'IRTS	05
Partie 2 : Les temps forts et chiffres clés	11
Partie 3 : Les activités pédagogiques	15
Partie 4 : Les activités de recherche	35
Partie 5 : Les activités de développement	39
Partie 6 : Les activités transverses et services supports	41



Édito

Cette année encore, la pandémie qui s'est abattue sur le monde aura perturbé le cycle naturel de nos vies et par là même, de nos activités. L'IRTS, ses pratiques et ses acteurs, a été une nouvelle fois bousculé par la force de l'imprévu...

Face à l'urgence de la crise sanitaire, aux multiples contraintes générées par l'incertitude et l'obligation faite à tous de faire au mieux, les formateurs, les équipes et les terrains ont poursuivi leur travail avec engagement, conviction et solidarité pour transmettre les valeurs du travail social et du vivre ensemble. Les étudiants, dont la construction de l'identité professionnelle a été percutée de plein fouet par l'adaptation forcée des traditionnels rituels de la formation (sélection, cours, stages, certifications, remises de diplôme), ont su faire preuve de courage et de résilience. L'IRTS a eu à cœur de les écouter, les valoriser, les accompagner et les soutenir par des initiatives diverses : la mise à disposition d'ordinateurs reconditionnés, une cartographie des aides disponibles sur les territoires, un sondage pour une meilleure connaissance de leur situation et de leurs besoins, la participation de plus en plus systématique des délégués...

... Avec 92% de taux de réussite en 2021, nous pouvons être fiers du travail accompli.

Dans le prolongement du projet associatif et du CAP stratégique 2020-2025, l'IRTS a aussi poursuivi l'évolution de son organisation pour avoir la capacité de développer et faire vivre durablement une offre de formation en travail social de qualité et performante, en phase avec les besoins sociaux du territoire de l'Île-de-France, ouverte sur le monde, innovante dans ses modalités, ses pratiques et ses contenus et investie dans les dispositifs de recherche.

En 2021, bien que tous les projets n'aient pas pu être conçus, portés et accompagnés comme ils auraient pu l'être en temps normal, un certain nombre d'entre eux ont pu néanmoins voir le jour :

- L'obtention de la certification Qualiopi pour valoriser la qualité de nos prestations et garantir la pérennité de nos financements.
- Le lancement de l'activité du CFA du Social avec la possibilité d'accompagner plus d'une centaine d'alternants sous contrat de travail sans intermédiation.
- La création d'une Prépa doctorale pour favoriser la réussite des futurs doctorants en travail social
- La relance des rencontres de Parmentier et le développement de projets de recherche en interne, pour créer des ponts entre le monde de la recherche, de la pédagogie et les terrains professionnels.
- La création de Parmentier Bleu Social, fruit de l'alliance entre le service formation continue de l'IRTS et le cabinet Bleu Social, en proposant une offre complète de conseil, d'analyse de pratiques, d'évaluation externe et de formations non diplômantes.
- L'obtention de financements pour moderniser notre infrastructure et nos équipements dans le cadre du projet Campus d'avenir.

Cette fin d'année a également permis de lancer la réactualisation du projet pédagogique de l'IRTS. Durant un an, les équipes et l'ensemble des acteurs de la formation, vont être invités à réfléchir ensemble : les étudiants, les employeurs, les financeurs, sur ce qu'ils veulent ; et les équipes, sur ce qu'elles font, ce qu'elles sont, d'où elles viennent et ce qu'elles comptent faire ensemble pour accomplir leur mission : former et transmettre. Une année 2022 que l'on espère durablement épargnée des effets délétères du Covid, avec de nombreuses occasions de retrouvailles, d'échanges et de partage.



Manuel PELISSIE
Directeur général



Anne-Myrtille ROBION-DUBOIS
*Directrice générale adjointe,
en charge du développement des
activités*

Partie 1

Présentation de l'IRTS Parmentier



L'ASSOCIATION AFRIS PARIS PARMENTIER

L'IRTS Parmentier est géré par l'AFRIS Paris Parmentier (Association de Formation, de Recherche, d'Intervention Sociale et médicosociale de Paris Parmentier), régie par la loi du 1^{er} juillet 1901. L'association a pour objet d'être un acteur du travail social et de l'intervention sociale en proposant et en apportant des réponses dans les domaines de la formation, de la recherche, du travail social et de l'intervention sociale et médico-sociale, en lien avec les évolutions et les besoins du secteur.

L'association se compose de membres d'honneur, de membres actifs et de membres représentants :

- Sont membres d'honneur les personnes physiques ou morales qui ont rendu des services exceptionnels à l'Association.

Membres du conseil d'administration

Collège A - Personnalités qualifiées :

Xavier FLORIAN, Président
Marie-France BERNARD, Secrétaire
Christian FLOCH, Trésorier
Christian ROLLET

Collège B - Partenaires professionnels :

Association Jean Cotxet, Jean PINEAU, Vice-Président
Association APAJH, Jean Luc DOMENECH
Association Petits Frères des Pauvres, Claire GRANGER
La Fondation de l'Armée du Salut, Yvan GRIMALDI, Vice-Président
Fédération ADEDOM, Thérèse HOUGUENAGUE
Association Aurore, Jean Pierre MONIER
Fondation des Amis de l'Atelier, Hélène SEPCHAT-PAPON

Représentants du personnel de l'IRTS Parmentier :

Anne BERNON
Philippe RENONCAY

- Sont membres actifs les personnes physiques ou morales qui s'acquittent du montant de la cotisation annuelle.
- Sont membres représentants, les représentant(e)s des salarié(e)s, les représentant(e)s des apprenant(e)s, les représentant(e)s des ancien(ne)s apprenant(e)s adhérent(e)s d'Alumni Parmentier et le (la) président(e) du Conseil scientifique. Les membres représentants sont dispensés de cotisation annuelle.

Le Conseil d'Administration se réunit au moins une fois par trimestre.

Membres du bureau

Xavier FLORIAN – Président
Jean PINEAU – Vice-Président
Yvan GRIMALDI – Vice-Président
Marie-France BERNARD – Secrétaire
Christian FLOCH – Trésorier
Jean-Luc DOMENECH
Jean-Pierre MONIER



Représentants des étudiants et stagiaires de l'IRTS Parmentier :

Pierre LEDUC, diplômé
Clara MAHIEU, filière EJE Paris

Autres membres du Conseil d'administration :

Stéphane BRIBARD, Adjoint à la Maire du 10^e arr.
Marivonne CHARBONNÉ, DASES –
 Pôle Expertise Métier et Travail Social
Emilie FOUQUET, DASES –
 Pôle Expertise Métier et Travail Social
Maryse TANNOUS JOMAA, Présidente du Conseil Scientifique de l'IRTS Parmentier
Geneviève SERT, Conseillère départementale du canton de Lagny sur Marne, Vice-présidente en charge de la formation supérieure, professionnelle et de la présence médicale

LES ACTIVITÉS DE L'IRTS

L'IRTS (Institut Régional de Travail Social) Parmentier est un institut d'enseignement supérieur et professionnel privé dans le secteur social et médico-social. Présent sur trois sites en Île-de-France, Paris 10^e, Melun et Avon, l'IRTS Parmentier a pour vocation la formation et la qualification des acteurs de l'intervention sociale.



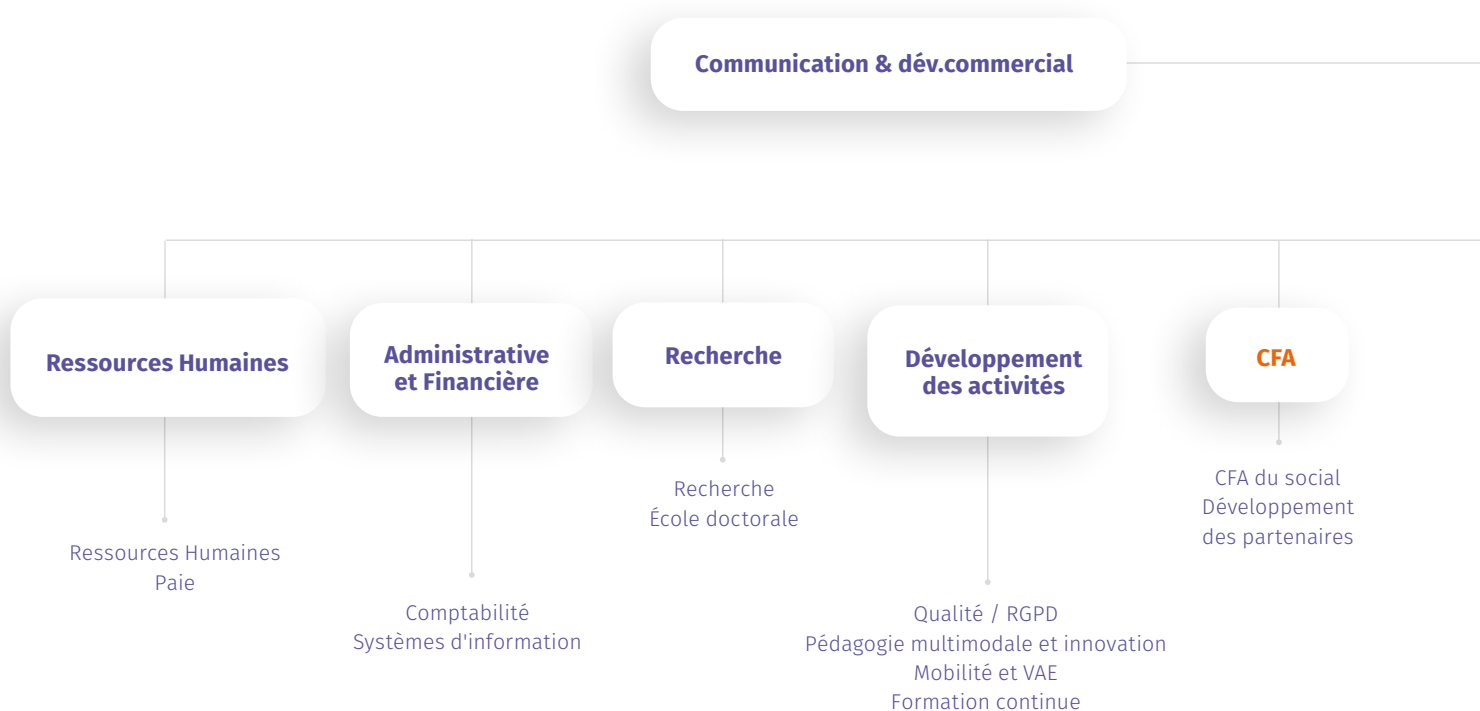
Les agréments de formation 2019-2024

En bref

- » 11 certifications et diplômes d'état en travail social
- » 1 diplôme d'état d'aidesoignant (jusqu'à fin 2021)
- » 1 CFA du Social
- » 1 École Doctorale Libre du Social et des Solidarités
- » 1 service VAE & bilan de compétences
- » 1 direction de la recherche
- » 1 centre de ressources documentaires
- » Des partenariats internationaux
- » ERASMUS+
- » Les Presses de Parmentier

			Paris		Melun		Avon	
Niveau de formation	Métiers	Diplômes	Nombre total	Financées par la Région	Nombre total	Financées par la Région	Nombre total	Financées par la Région
» Infra Bac	Niv.3	Accompagnant Éducatif et Social	60	20	55	18	55	20
		Aide-Soignant	65	35				
		Assistant Familial					25	
» Niveau Bac	Niv. 4	Technicien de l'Intervention Sociale et Familiale	25	9	25	9		
		Moniteur - Éducateur	40	16	40	16		
» Niveau Licences	Niv. 6	Éducateur Spécialisé	130	97	70	42		
		Éducateur de Jeunes Enfants	55	50	30	25		
		Assistant de Service Social	60	49	25	20		
		Conseiller en Éducation Sociale Familiale	45	26				
» Formations supérieures	Niv. 6	Chef d'équipe, responsable d'unité	60		20			
		Directeur d'établissement	50					
	Niv. 7	Ingénierie sociale	20					

Organigramme de l'IRTS Parmentier



Depuis 2020, l'IRTS est structuré par :

► **Un siège portant les services centraux mutualisés assurent le pilotage stratégique, le développement de projets et le support aux établissements.**

Le siège intervient en soutien des établissements, dans le respect du principe de subsidiarité. Il est constitué de 3 grands volets :

- Le siège social
- La direction générale
- Les services communs : comptabilité, contrôle de gestion, systèmes d'information, paie, ressources humaines, recherche, communication, développement commercial, veille juridique et réglementaire, qualité, pédagogie multimodale, etc.

► **Des établissements qui ont pour mission de :**

- Piloter le processus de formation dans ses dimensions pédagogiques, techniques, matérielle et commerciales sur leur territoires
- Garantir la qualité et la pertinence des formations
- Co-construire et mettre en œuvre la stratégie de l'établissement
- Développer et sécuriser les ressources de l'établissement
- Développer et entretenir la renommée de l'établissement
- assurer une veille territoriale des besoins, réglementations et innovations.

Association AFRIS

Président

Direction générale

Direction Générale
Direction Générale adjointe

International

► **Le Comité de direction de l'IRIS Parmentier :**

- Directeur général, Manuel PÉLISSIE
- Directrice générale adjointe, en charge du développement des activités, Anne-Myrtille ROBION-DUBOIS
- Directrice des ressources humaines, Oriane HEBERT
- Directeur administratif et financier, Sylvain BLOT
- Directrice de la recherche, Leila OUMEDDOUR
- Directrice de la communication et du développement commercial, Bénédicte SAURINE
- Directeur de l'établissement de Paris, Stéphane KEMPYNCK
- Directeur de l'établissement de Melun-Avon, Berkène DIKKI

Établissement de Paris

► **Pédagogie**

CAFERUIS
CAFDES
DEIS
CESF
EJE
ASS
ES
ME
AES
TISF
Centre De Ressources
Documentaires
Certifications

► **Plateau Technique**

Accueil
Maintenance et sécurité
Service entretien

► **Parcours apprenant**

Admission/Sélection
Bureau Vie Scolaire

IFAS

► **Pédagogie**

Aides Soignants

Établissement de Melun

► **Pédagogie**

CAFERUIS
EJE
ES
AES
ASS
ME
TISF
Centre de ressources
Documentaire

► **Plateau Technique**

Accueil
Maintenance et sécurité
Service entretien

► **Parcours apprenant**

Admission/Sélection
Bureau Vie Scolaire

Établissement d'Avon

► **Pédagogie**

AES
AF

► **Plateau Technique**

Accueil
Maintenance et sécurité

► **Parcours apprenant**

Admission/Sélection



Partie 2

*Les temps forts
et chiffres clés 2021*

Temps forts de 2021

- ▶ Ateliers d'accueil des nouveaux salariés (Melun)
- ▶ Lancement du module AGORA

JANVIER

FÉVRIER

MARS

- ▶ Journée internationale du travail social 2021 : le 16 mars 2021
- ▶ Lancement de la formation APPV (assistance au projet et parcours de vie) en partenariat NEXEM/CNAM
- ▶ Ateliers d'accueil des nouveaux salariés (Paris)
- ▶ Campagne de collecte de la taxe d'apprentissage
- ▶ Création du Parcours Apprenant
- ▶ Rapport d'audit de la Région

- ▶ Obtention de la certification Qualiopi
- ▶ Journée portes ouvertes 100% digitale Paris-Melun-Fontainebleau

- ▶ Création de Parmentier Bleu Social

JUILLET

AOÛT

SEPTEMBRE

- ▶ Assemblée Générale de l'AFRIS Paris Parmentier
- ▶ Lancement des accompagnements à la réingénierie du DEAES

- ▶ Parution des textes de la réforme de la formation DEAES
- ▶ Fermeture estivale des établissements du 1^{er} au 15 août
- ▶ Séminaire de rentrée des salariés



► Webinaires déploiement
du CAP stratégique

AVRIL

- 3^e confinement : 3 avril au 3 mai 2021
- Lancement de la réingénierie du CAFDES
- Diffusion du sondage État des lieux post-COVID aux étudiants

MAI

JUIN

- Webinaires déploiement
du CAP stratégique

- Lancement des travaux autour du projet pédagogique
- Exposition de photos Femmes de la Halte avec Aurore
- Journées portes ouvertes en présentiel à Paris et à Melun
- Changement de direction pour l'établissement de Paris :
arrivée de Stéphane KEMPYNCK
- 1^{re} édition des Rencontres de Parmentier

OCTOBRE

- Accord-cadre national d'engagement de développement
des emplois et compétences pour les métiers du grand âge et de l'autonomie
- Lancement de la réingénierie du DEAF
- Réouverture du site de Fontainebleau dans ses nouveaux locaux
- Restitution du rapport Diagnose'TIC
- Évolution de l'organisation du CFA du Social
- Lancement des travaux autour de la communication interne
- 1^{re} édition de la Soirée doctorale
- Campus d'avenir : Trophée francilien de l'innovation numérique dans le supérieur

NOVEMBRE

DÉCEMBRE

- Fermeture des établissements
(18 décembre au 2 janvier)

Chiffres clés 2021



Zoom

Statut	Nombre d'apprenants
» AIRE 2	4
» Autofinancement	90
» CPF de transition professionnelle	132
» Contrat d'apprentissage	253
» Contrat de professionnalisation	83
» Contrat Emploi Avenir	2
» Demandeur d'emploi	371
» Post diplôme d'Etat	2

Statut	Nombre d'apprenants
» Post VAE	1
» Redoublant	9
» Requalification	5
» Salarié collectivité territoriale	58
» Situation d'emploi	305
» Formation initiale voie directe	1031
» TOTAL GÉNÉRAL	2346

Partie 3

Les activités pédagogiques

L'année pédagogique 2021

► Continuité et adaptation

Malgré la pandémie mondiale, les équipes pédagogiques se sont mobilisées pour que les apprenants, par la formation, puissent faire vivre concrètement la solidarité en devenant travailleur social. Toutes les filières ont adapté les parcours, les modalités et les outils pédagogiques aux besoins des apprenants. Ces efforts collectifs ont permis de garantir un haut niveau d'exigence et d'accompagner des étudiants d'autant plus touchés par les effets de la crise qu'ils vivaient un moment charnière dans la construction de leur identité sociale et professionnelle.

► Ecoute et aide aux étudiants

En 2021, plusieurs démarches institutionnelles ont été entreprises pour les écouter et les aider : questionnaires, échanges avec les délégués, orientation vers les aides matérielles et psychosociales, groupes d'entraide, politiques d'accueil des étudiants en situation de handicap, etc. En 2022, ces espaces de dialogue aboutiront à un plan d'amélioration des services proposés dans les établissements : équipements des salles de cours, lieux de vie collectifs, tiers lieux d'apprentissage, système d'information étudiants, accompagnement des parcours spécifiques.

► Projet pédagogique

L'IRTS a également entrepris la réactualisation de son projet pédagogique, pour réinterroger le sens de sa mission et clarifier sa signature pédagogique.

92%

Taux de diplomation moyen
en 2021 (toutes filières,
Paris, Melun, Avon)



L'ÉTABLISSEMENT DE PARIS

► La vie de l'établissement

L'année 2021 restera marquée pour nous tous comme 2020 par la crise sanitaire qui percuta de plein fouet nos vies et la société en général, personne n'envisageant alors la conséquence immédiate sous forme d'une pandémie mondiale qui tarde à prendre fin.

Comment faire face au surgissement des questions de protections sanitaires en formation ? Très vite, les paradoxes et les contradictions pour organiser cette protection sont apparus et ont atteint le lien social et pédagogique dans toutes ses mesures. Concrètement, comment assurer la protection des uns et des autres, comment dans le même temps organiser la formation de nos apprenants, la tenue des stages et le suivi de situation très variées comme un institut de formation peut en rencontrer avec ses étudiants.

Les pédagogies numériques

2021 a été aussi pour le renforcement des cours en distanciel, de la réflexion, la création et la mise en place de modules de formation sous des formats nouveaux dans certaines filières comme la filière ES par exemple ou encore la filière AES. Si les pédagogies du numérique, multimodales par essence, faisaient déjà parties d'un patrimoine d'outils, de méthodes créées, gérés au sein de la plateforme MOODLE par les équipes pédagogiques ; la prise en main de cet outil par les filières a été très satisfaisant tout au long de l'année 2021 et on peut saluer le rôle des secrétaires de filières, des formateurs et des responsables de filières qui n'ont pas ménagé leurs efforts à ce sujet. De très nombreux supports sont sur MOODLE aujourd'hui et nous progresserons encore.

Les certifications

2021 fut aussi pour notre établissement une année de confirmation de son rôle dans l'organisation des certifications et dans le déploiement de techniques et d'expertises pour améliorer leur organisation et leur contenu.

Le parcours apprenant

De nouveaux collaborateurs sont arrivés pendant cette année pour renforcer par exemple le Parcours Apprenant, pierre angulaire de notre politique d'accueil, de nombreux projets seront mis en œuvre à l'avenir autour de l'activité de ce service composé du bureau de la vie scolaire et des admissions.

La diplomation

Ce qui ressort de cela en dépit d'une année de multiples rebondissements sanitaires, c'est l'obtention normale, légitime des diplômes en 2021 par les étudiants de l'établissement de Paris avec des taux de diplomation très proches des années précédentes. 2021 a vu aussi le retour des cérémonies de remise de diplômes, notamment au sein de la filière ES en décembre, et si certains trouveront cela modeste, pour l'ensemble des équipes ce fut un véritable évènement compte tenu de la période et pour

tout dire une joie de pouvoir à nouveau réunir une cohorte de diplômés. Les applaudissements, les rires et les sourires des étudiants et équipes pédagogiques et administratives lors de cette soirée sont dans beaucoup de mémoire et raisonnent encore dans nos murs.

Le partage de pratiques Paris - Melun

Fin 2021, un commencement de rapprochement a été mis en œuvre entre nos établissements de Paris et Melun par des échanges : des discussions et des pratiques ont commencées à être partagées et ce mouvement qui permet tout simplement le travail en commun entre collègues sera développé dans l'avenir.

Les étudiants et personnels de l'établissement de Paris

Les étudiants n'étaient pas moins nombreux et ont traversés avec nous cette période de transition (fin de COVID, un nouveau modèle relationnel et pédagogique commence à être créé en 2021). Les personnels, tous sans exception, ont participé à ce nouvel élan né des expériences, des besoins, des rencontres, des envies et de tant d'autres choses mais aussi et surtout de notre ambition de former de façon toujours plus innovantes les travailleurs sociaux de demain.

Les locaux

Fin 2021, nous rencontrons enfin notre propriétaire et nous avons lancé la réflexion de nos locaux demain : de nombreux travaux seront réalisés dans les années à venir dont le point de départ est 2021 et le démarrage de la planification des changements à venir, pour le confort de tous : salariés et étudiants.

Les admissions

Suite à l'évolution du contexte sanitaire, les modalités des épreuves de sélection se sont déroulées en présentiel.

Nombre d'inscrits à l'épreuve finale :

Formation	2020	2021	Évolution 2020-2021
Accompagnants Éducatifs et Sociaux	53	79	+49%
Moniteurs Éducateurs	227	218	-4%
Techniciens de l'Intervention Sociale et Familiale	90	80	-11%
Éducateurs Spécialisés	809	777	-4%
Éducateurs de Jeunes Enfants	314	353	+12%
Assistants de Service Social	196	188	-4%
Conseillers en Économie Sociale Familiale	66	61	-8%
CAFERUIS	39	91	+133%
CAFDES	48	54	+13%
DEIS	18	19	+6%

► Les filières de formation

Les formations de niveau 7



La première promotion CAFDES/MASTER 2 qui expérimente le double cursus sera diplômée en 2022. Le partenariat avec l'UPEC se déroule dans de très bonnes conditions. Les stagiaires sont satisfaits du programme des conférences du soir, du séminaire et des universitaires de l'UPEC présents dans le cursus du Master 2.

IDENTITÉ DE LA FORMATION

Niveau 7

Durée : 28 mois

Agrément : 50 places

Effectifs en 2021 : 107 stagiaires sur 3 promotions

Taux de remplissage : 71 %

► **72% de réussite**

L'activité 2021

Trois promotions CAFDES et une Prépa CAFDES en 2021 :

- CAFDES 25 & Post DE 2020 (2019/2021) :
27 stagiaires, fin du parcours au 31/12/2021.
- CAFDES 26/Master 2 (2020/2022) :
45 stagiaires, fin du parcours au 31/12/2022.
- CAFDES 27 (2021/2023) :
35 stagiaires, fin de parcours au 31/12/2023.
- Prépa CAFDES (2021/2022) :
10 stagiaires, du 06/12/2021 au 04/03/2022.

Une augmentation sensible des effectifs des deux dernières promotions CAFDES ce qui a alourdi considérablement la charge de travail de l'équipe administrative et pédagogique. En 2020, les financements institutionnels (OPCO, employeurs et Transition Pro) significatifs et la création du double cursus CAFDES/Master 2 en partenariat avec l'UPEC ont contribué de manière concomitante à l'augmentation des effectifs. L'équipe administrative et pédagogique de la filière est composée de 3 personnes : une assistante pédagogique, une aide secrétaire pédagogique en apprentissage, une responsable de formation. Le renouvellement d'une apprentie aide secrétaire en BTS GPME sur la filière CAFDES à partir de fin août 2022 a été validé.

La composition de l'équipe pédagogique élargie :

- 43 intervenants extérieurs
- 24 formateurs vacataires
- 11 formateurs prestataires
- 4 intervenants de l'UPEC

- 4 formateurs et 1 responsable de formation salariés de l'IRTS, externes à la filière

→ Promotion CAFDES 25 (2019-2022)

La promotion en chiffres :

- Effectif : 27
- Genre : 17 femmes, 10 hommes
- Âge : 59% ont plus de 40 ans
- Origine géographique : 81% de Franciliens
- Niveau d'études : 33% MASTER 2, DESS ou DEA
- Financements : 23 financements employeurs et OPCO, 3 Transition Pro, 5 autofinancements

→ Promotion CAFDES 26 (2020-2022)

La promotion en chiffres :

- Effectif : 45
- Genre : 29 femmes, 16 hommes
- Âge : 58% ont plus de 40 ans
- Origine géographique : 81% de Franciliens
- Financements : 33 financements employeurs et OPCO, 9 Transition Pro, 3 autofinancements/multi financements

Une dynamique de promotion jeune, solidaire et très fédératrice sur les projets collectifs : travaux en groupe, stages collectifs, stages européens collectifs. Des délégués très investis dans leurs fonctions, avec des délégations claires du groupe. Une grande hétérogénéité des profils plus marquée au regard du nombre de stagiaires, cela se voit déjà dans les résultats de la certification DC4 et du contrôle continu, de grands écarts de notes. Une satisfaction affichée dans les évaluations sur la qualité des interventions et l'organisation globale du dispositif. Ils ont valorisé également la continuité pédagogique assurée en distanciel sur le ecampus, même si certains modules se sont avérés complexes en distanciel (gestion financière, MGRH, séminaire mémoire, etc.).

→ Promotion CAFDES 27 (2021-2023)

La promotion en chiffres :

- Effectif : 35
- Genre : 19 femmes, 16 hommes
- Âge : aucun n'a moins de 30 ans
- Origine géographique : 77% de Franciliens
- Niveau d'études : 37% MASTER 2, DESS ou DEA
- Financements : 15 financements employeurs et OPCO, 1 Transition Pro, 9 autofinancements, 10 multi financements

Sur le dernier trimestre 2021, la promotion a finalisé le DC4. Les étudiants ont apprécié la coordination des politiques publiques, la préparation du stage européen même s'ils ne sont pas très nombreux à partir en Europe cette année. Sur le module expertise sanitaire et sociale sur un territoire, les avis sont plus partagés, un changement d'intervenants est envisagé pour 2022. Les conférences universitaires de l'UPEC ont été appréciées, cette année elles ont pu avoir lieu en présentiel.



→ La Prépa CAFDES

10 stagiaires suivent la Prépa CAFDES en 2020/2021, dont 5 parcours complets et 5 parcours partiels avec souvent au moins 3 modules. Son objectif est d'optimiser l'admission aux épreuves de sélection et de fidéliser les candidats sur la formation CAFDES. La filière CAFDES gère l'intégralité de la Prépa, de l'inscription à la fin du parcours pédagogique. La Prépa propose un format court qui répond bien aux exigences et aux attentes des stagiaires. Le taux de satisfaction est optimal, les résultats à la sélection CAFDES sont excellents et l'équipe pédagogique est stabilisée.

Les projets 2022

L'enjeu majeur de 2022 est la réingénierie du CAFDES pour la rentrée de septembre 2022, dans l'attente des textes officiels et du protocole de mise en œuvre.

Cette réforme va impacter la filière par une nouvelle réorganisation pédagogique, une programmation à concevoir, de nouveaux intervenants à recruter et la conception d'un nouveau projet pédagogique. Le développement de la pédagogie numérique se poursuivra avec la programmation et la conception de demi-journées en formation à distance.



DEIS

le cnam

IDENTITÉ DE LA FORMATION

Niveau 7

Durée : 2 ans

Agrément : 20 places

Effectifs en 2021 : 31 étudiants sur 2 promotions

Taux de remplissage : 77 %

► **91%** de réussite

L'activité 2021

À partir de février, les interventions ont alterné entre présentiel et distanciel, au gré des mesures sanitaires et des souhaits des promotions. Concernant les cours en présentiel, nous avons mis en place des liaisons en visioconférence pour les étudiants en isolement qui étaient en mesure d'y assister (hybridation).

Comme en 2020, les mesures sanitaires ont fait peser des contraintes fortes sur les enquêtes que doivent mener les étudiants pour certifier l'étude de terrain et le mémoire de recherche, mais à l'inverse de 2020 les modalités habituelles d'évaluation ont été à nouveau appliquées. La rentrée de septembre 2021 a en revanche marqué le retour systématique au présentiel et à une vie sociale de promotion « précovid », l'hybridation de certains cours en plus.

Les projets 2022

- Continuer à développer la participation des diplômés DEIS sur différents plans : interventions, guidances, jurys, sélections, événements...
- Organiser des rencontres postformation avec les diplômés.

Les formations de niveau 6



IDENTITÉ DE LA FORMATION

Niveau 6

Durée : 18 mois

Agrément : 60 places

Effectifs en 2021 : 61 étudiants répartis en 2 promotions

Taux de remplissage : 102 %

▶ **86%** de réussite

L'activité 2021

En 2021, quatre promotions CAFERUIS ont suivi la formation à l'IRTS. L'équipe pédagogique et administrative : un responsable de la formation, une secrétaire pédagogique, une secrétaire pédagogique en apprentissage

→ Promotion CAFERUIS 31 (mars 2021 à novembre 2022)

La promotion en chiffres :

- Effectif : 28
- Genre : 22 femmes, 6 hommes
- Âge : 79% ont plus de 36 ans
- Origine géographique : 93% de Franciliens
- Financements : 19 financements employeurs et OPCO, 7 Transition Pro, 2 Pôle Emploi

→ Promotion CAFERUIS 32 (octobre 2021 à mars 2023)

La promotion en chiffres :

- Effectif : 33
- Genre : 22 femmes, 6 hommes
- Âge : 64% ont plus de 36 ans
- Origine géographique : 93% de Franciliens
- Financements : 22 financements employeurs et OPCO, 10 Transition Pro, 4 autofinancements

Les projets 2022

En 2021, deux nouvelles promotions ont intégré le dispositif CAFERUIS à Paris. L'étude des profils montre que la diminution, déjà constatée depuis plusieurs années, du nombre d'étudiants occupant un poste de cadre à l'entrée en formation est confirmée : pour 2021 seulement un étudiant sur 5. La majorité des étudiants possède un diplôme du secteur social/médicosocial et occupe un poste de travailleur social. Les étudiants venus d'autres secteurs sont rares. Le CAFERUIS existe depuis 2004 et les fonctions d'encadrement évoluent constamment. Pour 2022 il s'agira, dans le cadre de la réforme du diplôme, de construire un nouveau dispositif de formation toujours en lien avec les évolutions des terrains professionnels et les besoins des étudiants.



D.E. Educateur Spécialisé

IDENTITÉ DE LA FORMATION

Niveau 6

Durée : 3 ans

Agrément : 130 places

Effectifs en 2021 : 382 étudiants sur 3 promotions

Taux de remplissage : 98 %

▶ **92%** de réussite

L'activité 2021

L'année 2021 a été de nouveau marquée par un contexte sanitaire très fort et impactant considérablement le déroulement de la formation et la pédagogie. Pour autant, l'équipe de la filière ES a su s'adapter à cette situation particulière en faisant preuve toujours de disponibilité, d'adaptabilité et d'innovation pédagogique, avec la mise en œuvre partielle de cours en distanciel par exemple. Au niveau de l'équipe, une nouvelle responsable de formation est arrivée début 2021, suivie du recrutement de deux formateurs permanents à temps plein faisant suite à deux départs, l'un à la retraite et l'autre dans le cadre d'une mobilité interne. L'équipe pédagogique s'est étoffée avec en 2021 : 10 formateurs (7 temps plein et 3 temps partiels), et 3 assistantes pédagogiques. Une référente accompagne les étudiants en apprentissage.

Faisant suite à la réforme de 2018, l'année 2021 a également été marquée par la première mise en œuvre de 7 des 8 certifications du diplôme d'Etat à l'IRTS et par l'IRTS. Cela a d'ailleurs nécessité un investissement très important de l'équipe et du secrétariat pédagogique au niveau de l'organisation.

À la rentrée de septembre 2021, la filière ES a accueilli un plus grand nombre d'étudiants en première année qu'en 2020, inscrits via Parcoursup essentiellement. Le nombre de vœux validés sur la plateforme Parcoursup augmente de 9% :

- En 2020 : 939 vœux en 2020 (73% en formation initiale, 27% en apprentissage)
- En 2021 : 1022 vœux en 2021 (63% en formation initiale, 37% en apprentissage)
- Pour 130 places

Au vu du contexte, les sélections orales ont été maintenues, mais en distanciel. La filière s'était organisée pour l'accueil de 132 nouveaux étudiants.

Les projets 2022

La filière des éducateurs spécialisés continue d'être force de propositions et de projets innovants. En termes de moyens, la filière va augmenter les effectifs des étudiants en première année, notamment en apprentissage en 2022. Elle devra donc revoir les moyens humains existants, et a notamment besoin d'un poste

de secrétaire pérenne en charge des certifications des niveaux 6. En termes de projets, l'équipe souhaite participer de manière collaborative à la réflexion générale sur le projet pédagogique de l'IRTS et pense aussi à faire évoluer le projet pédagogique de la filière. Enfin, si le contexte sanitaire le permet, l'équipe souhaite développer un partenariat avec l'international. Le projet serait un voyage d'étudiants au Canada, en lien avec l'Université de Montréal. L'objectif sera d'associer les étudiants à ce projet, de la conception à la réalisation, et d'aller à la rencontre de travailleurs sociaux québécois. En fonction de l'expérience, un autre projet pédagogique pourrait voir le jour au sein de la filière, courant 2022 ou 2023, cette fois-ci du côté de la Belgique.



D.E. Éducateur de Jeunes Enfants

IDENTITÉ DE LA FORMATION

Niveau 6

Durée : 3 ans

Agrément : 55 places

Effectifs en 2021 : 156 étudiants sur 3 promotions

Taux de remplissage : 87 %

► **93% de réussite**

L'activité 2021

La filière EJE poursuit sa mission de conduite du projet de formation réglementé par le Décret du 22 août 2018. L'équipe de formateurs permanents est stable, composée de 5,5 ETP ainsi que d'un secrétariat pédagogique (1 ETP). Des intervenants occasionnels de profils très variés permettent la complétude et cohérence des enseignements en lien avec les référentiels : enseignements dans chaque DC, méthodologies, accompagnement des stages et jurys de certification.

Il s'agit de la 3^e année de mise en œuvre de la réarchitecture du diplôme. Le dispositif dans son ensemble est en cours d'évaluation au regard des évolutions du profil des étudiants. Une part importante d'entre eux est fragile en 1^{re} année, principalement dans l'expression des compétences scolaires (écrites et orales), mais aussi transversales et de positionnement professionnel.

Les départs en stage sont réalisés dans le programme prévu, malgré les obstacles rencontrés par certains lors des périodes gratifiées. Les terrains professionnels sont eux mêmes fragilisés par les absences de personnels, et les aléas de l'épidémie de COVID, ce qui impacte l'accompagnement par les référents tuteurs. Ces différentes réalités nous interrogent sur l'écart grandissant entre le niveau des ressources étudiantes et les objectifs à atteindre (exigences de la Licence et fonctions

professionnelles). Le travail de l'équipe permanente se trouve fortement orienté vers la remédiation scolaire, la régulation du cadre de formation et le soutien individualisé. De fait, ceci amène à revoir les dispositions pédagogiques pour les rendre plus explicites et progressives et tenter de corriger les difficultés initiales, en tension avec les moyens alloués dans l'équipe. En 2021, le nombre de vœux validés sur la plateforme Parcoursup est croissant : 313 vœux en 2020, 354 vœux en 2021 (+ 13%), pour 55 places.

Le recrutement des candidats est manifestement plus jeune (majorité de bacheliers) et moins diversifié (professionnels en promotion professionnelle et réorientations). Par ailleurs, la rentrée de septembre nous permet d'accueillir 2 étudiantes en apprentissage, ouvrant la mise en œuvre de cette modalité de formation, par le biais du CFA. Le démarrage de ces parcours prévu dans un délai de 3 mois environ (calendrier, dispositions techniques) a été très court. Les liens fonctionnels avec le CFA restent à préciser et amplifier en 2022.

→ Faits marquants 2021

- Intensification des besoins méthodologiques des étudiants en lien avec les exigences du programme.
- Organisation des certifications par l'équipe permanente et la secrétaire, soit 7 épreuves menées entre novembre et juin, nécessitant une logistique constante et des liens renforcés avec la DRIETS (validation des grilles et sujets). Les résultats des épreuves de certification sont globalement satisfaisants.
- Préparation de l'audit Qualiopi pour la filière (documentation et procédures).
- Adaptation des modalités pédagogiques à la situation sanitaire instable.

Les projets 2022

- Consolider le projet pédagogique EJE dans la nouvelle réglementation, en adaptant méthodes et contenus.
- Renforcer les moyens humains de l'équipe permanente pour une meilleure adéquation aux besoins formatifs des étudiants (par recrutement et diversification des ressources).
- Structurer et renforcer les liens fonctionnels avec le CFA pour l'accompagnement des apprentis.
- Accompagner l'équipe pour l'amplification de la PN en adaptant la charge et en mesurant les résultats.
- Favoriser l'approche internationale pour les projets et stages des étudiants ainsi que pour l'équipe permanente.
- Initier la participation des personnes accompagnées dans la formation (familles).
- Développer des actions communes aux formations de niveau 6 et des outils partagés à tous niveaux.
- Entretenir et enrichir les partenariats professionnels et développer les actions de recherche dans la petite enfance.
- Prévoir l'évaluation et la mise en forme actualisée du projet pédagogique pour l'agrément de 2023.



D.E. Assistant de Service Social D.E. Conseiller en Économie Sociale Familiale

IDENTITÉ DE LA FORMATION

D.E. Assistant de Service Social

Niveau 6

Durée : 3 ans

Agrément : 60 places

Effectifs en 2021 : 170 étudiants sur 3 promotions

Taux de remplissage : 94 %

► **98%** de réussite

IDENTITÉ DE LA FORMATION

D.E. Conseiller en Économie Sociale Familiale

Niveau 6

Durée : 14 mois

Agrément : 45 places

Effectifs en 2021 : 40 étudiants

Taux de remplissage : 89 %

► **97%** de réussite

L'activité 2021

Le projet pédagogique issu de la réforme de 2018 a été évalué en 2021 et ce dans un contexte de crise sanitaire avec la mise en place d'un plan de continuité pédagogique. L'équipe a organisé les certifications au sein de l'IRTS : 5 sur 6 pour le DECESF et 7 sur 8 pour le DEASS avec une volonté d'informer et d'accompagner

les professionnels en exercice dans leur fonction de jury « nouvelle réforme ». Une campagne d'information auprès des sites qualifiants sur le contenu des nouveaux référentiels professionnels, de formation et de certifications a été mise en place. Le plan de continuité pédagogique en distanciel, initié en 2020, a été poursuivi partiellement. De nouvelles modalités pédagogiques en hybridation ont été déployées.

Un projet CESF de mobilité européenne « inversée » a été développé à travers un projet collaboratif avec l'Espagne : des professionnels en travail social catalans sont venus à la rencontre des étudiants sur 3 journées, permettant des échanges interculturels, le partage d'une autre vision du travail social et la découverte de l'art thérapie. Le contexte de crise sanitaire a permis de réinventer de nouveaux espaces de formation créatifs, de rapprocher l'équipe pédagogique des sites qualifiants et d'encourager la coélaboration de et par tous les acteurs impliqués dans les dispositifs de formation : formateurs, professionnels, étudiants et personnes accompagnées. Plusieurs mouvements au sein de l'équipe pédagogique : 2 départs et 3 arrivées.

Les projets 2022

- La mise en place d'un séminaire pédagogique et réflexif sur 4 jours avec l'ensemble de l'équipe.
- Le développement de la transversalité et la mutualisation des pratiques, des espaces de formation, ASS et CESF.
- Le développement de la transversalité inter années et inter filières (socle commun des compétences).
- La réécriture du projet pédagogique avec des changements majeurs permettant de rendre encore plus lisible la spécificité de nos formations au sein de l'IRTS et se différencier.
- La reconduire du projet de mobilité « inversée » avec Barcelone en juin 2022.
- L'amélioration du dispositif de sélection Parcoursup.
- Le développement du dispositif d'accompagnement, d'évaluation individuel et collectif du parcours des étudiants, la mise en place des sous commissions pédagogiques, de référents de parcours.

Les formations de niveau 4



D.E. Moniteur Éducateur

IDENTITÉ DE LA FORMATION

Niveau 4

Durée : 2 ans

Agrément : 40 places

Effectifs en 2021 : 73 étudiants sur 2 promotions

Taux de remplissage : 91 %

Âge moyen : 33 ans

Niveau d'études : 47% de bacheliers ou autre diplôme de niveau 4

▶ **90%** de réussite

L'activité 2021

→ L'équipe pédagogique

Elle est stabilisée depuis 2018 : une secrétaire pédagogique, deux formateurs, une responsable de formation, et environ une trentaine d'intervenants/formateurs extérieurs.

→ L'évolution des effectifs

Les effectifs se maintiennent depuis 2015 entre 44 et 52 étudiants par promotion. En 2021, les étudiants de 1^{re} année étaient exceptionnellement moins nombreux, notamment à cause d'une baisse des inscriptions et d'une déperdition entre l'inscription et l'entrée en formation. La répartition entre les étudiants en formation initiale et en formation continue s'est inversée depuis la rentrée de 2019, principalement à cause de la baisse du nombre de places financée par la Région (de 27 à 16 places). Les alternants sont désormais majoritaires. Ce changement de « physionomie » des promotions induit un suivi pédagogique plus resserré en termes de relations individuelles en soutien des étudiants pour prévenir les abandons, soutenir dans les difficultés et maintenir les effectifs de la filière.

→ La pédagogie

L'hybridation d'une partie de la formation a exigé beaucoup plus de travail en termes de préparation des cours, de face à face et d'animation de journées en distanciel, de coordination, d'évaluation, pour toute la chaîne des acteurs impliqués sur l'activité pédagogique. Le maintien de la qualité de l'activité a de nombreuses conséquences et notamment une grande fatigue au sein de l'équipe. Le retour des étudiants n'est pas encourageant concernant la formation à distance. Certaines séquences ont été refaites en présentiel et de manière générale les étudiants n'aiment pas la formation à distance : décrochage, mauvais équipement, manque d'interactions, impression de cours « facultatifs ».

Les projets 2022

- La mise en place du suivi financier de la filière avec des outils ad hoc.
- Plus d'appropriation du e-campus.
- Un projet de travail collaboratif inter filière (ME, ES, EJE) sur une semaine de cours transversale en techniques éducatives.

La répartition entre les étudiants en formation initiale et en formation continue s'est inversée depuis la rentrée de 2019.



D.E. Technicien de l'Intervention Sociale et Familiale

IDENTITÉ DE LA FORMATION

Niveau 4

Durée : 18 mois

Agrément : 25 places

Effectifs en 2021 : 42 étudiants sur 3 promotions

Taux de remplissage : 56 %

▶ **100%** de réussite

L'activité 2021

→ Les sélections

La promotion 2020-2022 a été fortement malmenée par les confinements successifs d'où un arrêt de la formation pour 5 étudiants. La sélection qui s'est déroulée à distance peut expliquer le désistement. Pour la promotion qui a fait sa rentrée en octobre 2021, la sélection s'est faite en présentiel. L'ensemble de l'équipe a participé aux entretiens et ceci comme chaque année. Une rentrée avec 18 étudiants dont 2 hommes, une moyenne d'âge de 32 ans. 16 reconversions professionnelles, 2 postbac. Nous retrouvons un profil qui existait avant la crise sanitaire.

→ La vie de l'équipe

L'année 2021 a été l'occasion pour l'équipe de se retrouver en présentiel avec un plaisir manifeste, mais fortement fatigués de ces 2 années de pandémie et le maintien de la qualité pédagogique. Une nouvelle formatrice à mi-temps est arrivée début mars 2021 suite à un départ à la retraite. Cela a été l'occasion de revoir l'architecture de la formation et de construire un outil permettant une vision plus précise des modules et de leurs volumes horaires.

→ Les stages

Comme chaque année et plus particulièrement en 2021, nos anciens étudiants se sont fortement mobilisés pour accueillir les étudiants en stage. La filière leur avait adressé un email explicatif des effets de la crise sanitaire sur les recherches de stages.

→ La pédagogie numérique

La filière a réinvesti le ecampus. Les étudiants ont été informés et accompagnés à son utilisation ainsi que celle de Teams.

→ Les ateliers créatifs

En 2021, l'atelier avait pour thème « Je bricole ». Ce projet fait suite à un constat vécu sur le terrain par nos étudiants de l'aide à domicile : les familles sont particulièrement démunies. Il a consisté en la fabrication de jeux et jouets avec des objets de récupération. Une exposition est en construction pour la rentrée prochaine.

Les projets 2022

La filière prépare si possible la reprise d'un projet avec le Palais de la Femme. L'objectif est de faire rencontrer les publics femmes isolées et/ou familles monoparentales et les étudiants à partir d'une activité, des ateliers cuisine et/ou de puériculture par exemple, afin de travailler la question des compétences pédagogiques, relationnelles avec une approche interculturelle. Le Palais de la Femme est équipé d'une cuisine collective qui permettrait d'assurer les interventions en toute sécurité.



Les formations de niveau 3



D.E. Accompagnant Éducatif et Social

IDENTITÉ DE LA FORMATION

Niveau 3

Durée : 14 mois

Agrément : 60 places

Effectifs en 2021 : 59 étudiants sur 2 promotions

Taux de remplissage : 49 %

▶ **100%** de réussite

L'activité 2021

→ La nouvelle structuration du DEAES

- La révision du DEAES : publication de l'Arrêté et du Décret le 31 août 2021 avec application au 1^{er} septembre 2021.
- Disparition des trois spécialités liées au DEAES version 2016.
- Transformation des référentiels avec un découpage de la formation en cinq blocs de compétences.
- Changements de modalités de sélection : deux types de candidatures avec des admis de droit passant un entretien de positionnement et des candidatures sous forme d'étude de dossier et de présentation à une épreuve orale.

La filière AES effectue la rentrée d'octobre 2021 tout en travaillant sur les nouvelles approches et nouveaux outils pédagogiques pour la mise en œuvre du DEAES révisé.

→ La démarche de la sélection

La filière travaille à la refonte de l'ensemble du processus de sélection et de tous les outils dans le cadre d'un travail de collaboration étroite avec les filières AES de Melun et Fontainebleau. La filière AES Paris prépare la passation de la sélection au service du parcours de l'apprenant. En 2021, 28 candidats sur 79 ont réussi les épreuves de sélection.

→ L'hybridation de la formation

C'est un travail en mode projet avec la responsable de projet pédagogique numérique de l'IRTS et en collaboration étroite avec les filières AES de Melun et Avon. Ce projet répond au référentiel de formation AES révisé où il est bien spécifié que la formation AES peut être mise en œuvre en partie ou en totalité en distanciel.

→ L'alternance

Le développement de l'alternance se poursuit par l'intermédiaire d'actions ciblées sur l'information aux candidats sur les contrats d'apprentissage et de professionnalisation.

Le nombre de candidats à la sélection se positionnant sur un financement CRIF (formation initiale) continue de baisser au profit d'autres modes de financement, dont notamment l'apprentissage.

Les projets 2022

- La mise en place de partenariats avec les services de l'emploi de la Mairie de Paris et autres instances d'insertion (Missions Locales, Pôle Emploi) afin d'informer sur le métier d'AES.
- L'élargissement des actions auprès des sites qualifiants afin d'informer sur le DEAES révisé et les modalités de financement, notamment sur le contrat d'apprentissage, en lien avec le CFA.
- La mise en place d'une prépa AES pour accompagner les candidats et réduire le nombre de recalés lors de la sélection.
- Le déploiement de l'offre de formation AES en blocs de compétences : nouvelle ingénierie, organisation pédagogique et commercialisation.
- La poursuite du développement de l'approche multimodale de la formation AES.
- La poursuite du travail en collaboration avec les deux autres filières AES, sur les sites de Melun et Avon.



D.E. Aide Soignant

IDENTITÉ DE LA FORMATION

Niveau 3

Durée : 10 à 18 mois

Agrément : 65 places

L'activité 2021

En 2021, l'AFRIS Paris Parmentier a décidé d'arrêter la formation des aides-soignants, seule formation sanitaire parmi toutes les formations en travail social de l'institut. En perte de vitesse depuis plusieurs années, la formation des aides-soignants ne trouvait plus sa place au sein de l'IRTS Parmentier, faute d'une assise partenariale suffisamment solide dans le secteur de la santé pour garantir un développement pérenne. Avec l'accord de la Région, l'IRTS s'est donc approché d'un repreneur, partageant les valeurs de l'économie sociale et capable d'offrir des perspectives aux équipes comme aux apprenants sur le territoire de Paris : l'Institut Régional des formations Croix Rouge IDF. L'activité pédagogique a pris fin progressivement pour accompagner les étudiants jusqu'au bout de leur parcours. Au fil des mois, les salariés de la filière ont bénéficié d'un reclassement au sein de l'IRTS ou sont partis volontairement.

L'ÉTABLISSEMENT DE MELUN

► La vie de l'établissement

Le début d'année 2021 a été marqué par deux décès qui ont fortement éprouvé les équipes. Des suites d'une longue maladie, une formatrice permanente ES nous a quittés. Les salariés ont été très affectés. De nombreux témoignages de soutien de la part des étudiants ont été adressés à sa famille. En sa mémoire, un arbre a été planté dans le jardin de l'établissement.

Un formateur vacataire de la filière ASS est également décédé. Très apprécié des étudiants, il accompagnait les futurs professionnels de la filière depuis près de 15 ans. Fêru d'anthropologie et d'histoire, il intervenait principalement sur les thématiques d'exclusion, méthodologie et guidance mémoire et participait activement aux procédures d'admission.

L'année 2021 a également été marquée par la construction du Parcours apprenant et par des arrivées et départs de personnes qui ont mené à la reconstruction quasi-totale de certaines équipes comme celle des éducateurs spécialisés.

Les perspectives pour l'établissement de Melun :

Face au mal-être étudiant suite à deux années de crise sanitaire, l'établissement a voulu renforcer le partenariat local afin d'accompagner au mieux les étudiants dans les difficultés psychologiques, sociales, financières qu'ils rencontrent.

Afin de répondre aux défis de la bimodalité, des travaux de modernisation du matériel numérique et informatique sont à engager dans l'établissement. La création d'un « tiers-lieu », espace convivial de travail et de détente dédié aux étudiants est également dans les réflexions.

L'association étudiante « Bouge ta Formation » créée en novembre 2006 s'est retrouvée en sommeil du fait de la crise sanitaire depuis début 2020. L'objectif 2022 est de la redynamiser en provoquant l'élection d'un bureau.

Face à la pénurie de recrutement de professionnels diplômés et qualifiés, établir un état des lieux des besoins en formation en travail social auprès des établissements et services sociaux et médico-sociaux du territoire seine-et-marnais.

Le parcours de l'apprenant

Afin de garantir une meilleure qualité d'accueil et de suivi de l'étudiant tout au long de son parcours de formation, une refonte des services Accueil/Admission/BVS a été initié et a conduit à la création d'un service « Parcours de l'apprenant » dont les bureaux se situent au rez-de-chaussée.

Une cheffe de service du « Parcours de l'apprenant » a été recrutée en interne ainsi qu'une secrétaire administrative.

Le poste de l'accueil a été développé et intègre de nouvelles missions notamment :

- Centralisation et gestion des feuilles d'émargement (fonction appariteur)
- Assurer la liaison avec les fournisseurs pour la maintenance et le réapprovisionnement
- Gestion des chèques déjeuners pour les formateurs occasionnels
- Assurer la gestion de la boîte email IRTS Melun Parmentier
- Inventaire du mobilier, commande et suivi du stock
- Relai planning gestion des salles

Les admissions 2021

En raison de la situation sanitaire incertaine, les admissions 2020/2021 des filières de niveaux 6, qui brassent un grand nombre de candidats en peu de temps, ont eu lieu en distanciel. Pour les autres formations, avec moins de candidats, les épreuves ont été maintenues en présentiel.

Nombre d'inscrits à l'épreuve finale :

Formation	2020	2021	Évolution 2020-2021
Accompagnants Éducatifs et Sociaux	25	30	+20%
Moniteurs Éducateurs	57	52	-9%
Techniciens de l'Intervention Sociale et Familiale	10	22	+120%
Éducateurs Spécialisés	334	332	-1%
Éducateurs de Jeunes Enfants	147	138	-6%
Assistants de Service Social	73	79	+8%
CAFERUIS	24	24	+0%

Les financements 2021

Bien que les candidats n'aient pas pu mobiliser leurs CPF en 2021 puisque nos formations n'étaient pas référencées par blocs de compétences dans EDOF, plateforme ressource de Mon Compte Formation, les multi-financements sont de plus en plus fréquents. Ils devraient particulièrement se multiplier en 2022 : avec une meilleure connaissance de la plateforme EDOF et un référencement adapté, les futurs candidats pourront plus facilement mobiliser leurs CPF, notamment pour les formations les plus courtes comme le CAFERUIS ou le DEAES.

Le CAFERUIS reste la formation pour laquelle il y a plus de multi-financements (CPF + financement employeur ou CPF + auto-financement dans la plupart des cas).

Le développement et l'engouement pour l'apprentissage ont également un impact sur la mécanique des financements de la formation. Pour la filière des éducateurs spécialisés par exemple, de plus en plus d'étudiants débutent leur formation en initial, puis changent de statut en 2^e ou 3^e année en poursuivant leur formation par la voie de l'apprentissage.

► Les filières de formation

Les formations de niveau 6



Le contexte social dégradé a impacté le cursus de formation des CAFERUIS puisque de nombreux cours ont été déprogrammés, reportés voire annulés. Face à l'exigence des étudiants CAFERUIS, aux objectifs de développement de la filière et afin de soutenir davantage au quotidien le secrétariat pédagogique, le constat est qu'une mise à disposition à 0,2 ETP du RF de l'établissement de Paris paraît insuffisant pour répondre aux enjeux.

Au regard de l'évolution du poste (management, RH, budget) tout en continuant d'assurer la coordination pédagogique, le développement des partenariats ainsi que le suivi des étudiants, un poste permanent à 0,5 ETP est créé.

IDENTITÉ DE LA FORMATION

Niveau 6

Durée : 18 mois

Agrément : 20 places

Effectifs en 2021 : 55 étudiants sur 3 promotions

Taux de remplissage : 92 %

► **100%** de réussite

L'activité 2021

L'année 2021 concerne 3 promotions CAFERUIS :

- 2019 - 2021 (diplômés en 2021)
- 2020 - 2022
- 2021 - 2023 (rentrée en 2021)

→ Promotion CAF 1 : octobre 2019 à mars 2021

La promotion en chiffres :

- Effectif : 15
- Reports : 2
- Présentés : 13
- Admis : 13
- Taux de satisfaction : 84%

→ Promotion CAF 2 : octobre 2020 à mars 2022

La promotion en chiffres :

- Effectif : 19
- Genre : 12 femmes, 7 hommes
- Age : 58% ont moins de 40 ans
- Origine géographique : 73% Seine et Marnais
- Niveau d'études : 63% DEES
- Financeurs : 5 CIF, 3 autofinancements, 2 salariés territoriaux, 9 situations d'emploi

→ Promotion CAF 3 : octobre 2021 à mars 2023

La promotion en chiffres :

- Effectif : 21
- Genre : 17 femmes, 4 hommes
- Âge : 57% ont moins de 40 ans
- Origine géographique : 76% Seine et Marnais
- Niveau d'études : 52% DEES
- Financeurs : 12 employeurs, 7 autofinancements, 2 AIRE Région

Les projets 2022

Avec la création d'un poste de responsable de formation sur le site de Melun, il s'agira d'inscrire durablement la formation CAFERUIS sur le territoire de Seine et Marne, de consolider les effectifs notamment par rapport à l'agrément, mais aussi de créer un réseau de chefs de services et directeurs au niveau local tant pour les stages que pour les interventions, les jurys blancs et les jurys de certification. La crise sanitaire n'a pas permis la remise des diplômes à la première promotion de CAFERUIS à Melun, nous allons y remédier en 2022 en les associant à la remise des diplômes de la 2^e promotion qui aura lieu en 2022.

Par ailleurs 2022 est l'année de la réforme du CAFERUIS.

La réarchitecture de la maquette pédagogique sera revue en coordination avec la filière CAFERUIS de Paris pour mettre en œuvre cette réforme et mettre en place les blocs de compétences dans le cadre de cette réingénierie.





D.E. Éducateur Spécialisé

IDENTITÉ DE LA FORMATION

Niveau 6

Durée : 3 ans

Agrément : 70 places

Effectifs en 2021 : 186 étudiants sur 3 promotions

Taux de remplissage : 89 %

► **95%** de réussite

Taux de réussite 2021

Avec un taux de 95%, la filière ES de Melun qui a présenté 52 candidats pour le DEES 2021 garde un excellent taux de réussite. En effet, les ES36, impactés directement par la crise sanitaire, ont malgré tout rempli leurs objectifs en allant au bout de leur cursus de formation. À l'annonce des résultats, les diplômés ont été accueillis sur la terrasse de l'établissement pour un temps convivial en présence de l'équipe pédagogique qui les a accueillis chaleureusement.

L'activité 2021

→ Une nouvelle équipe pédagogique

Concernant l'équipe de la filière, cette dernière a été fortement renouvelée :

- Février 2021 : arrivée d'une formatrice
- Mars 2021 : départ du responsable de filière
- Mai 2021 : arrivée d'un nouveau responsable de filière
- Septembre 2021 : arrivée d'une formatrice
- Novembre 2021 : départ d'une formatrice
- Novembre 2021 : arrivée d'une secrétaire à mi-temps
- Décembre 2021 : mobilité interne d'une formatrice vers la filière

L'ensemble de ces changements rappelle à quel point nous pouvons parler de « la fin d'un cycle » et donc, du début d'une nouvelle dynamique.

→ Un renouvellement important des promotions

Avec l'arrivée de 13 apprenants en parcours allégé, les ES40 qui avaient perdu presque autant de personnes en cours d'année 2020-2021, ont vu 20% de leur effectif renouvelé pour atteindre 70 apprenants pour la rentrée 2021-2022. L'arrivée de ces étudiants et la multiplicité des statuts qu'ils représentent ont permis une réelle mixité au sein de la promotion. La promotion souffrait d'une homogénéité trop importante ainsi que d'un manque fort de mobilisation. En effet, cette promotion avait été admise via des visio dans un contexte de crise sanitaire et a, en plus, très vite été amenée à suivre des cours totalement en distanciel sur de longues périodes. Cela a fortement impacté leur mobilisation.

À cela, se sont ajoutées d'importantes difficultés pour trouver des stages, difficultés inhérentes à la crise et qui touchaient l'ensemble des promotions. Toutefois, pour des apprenants en 1^{er} année qui avaient souvent besoin de valider leur choix d'orientation par ce stage, cela a contribué fortement à leur démotivation.

Ainsi, l'arrivée d'apprenants en situation d'emploi, en transition professionnelle, en apprentissage, en filière initiale et ayant déjà un premier diplôme en sciences sociales, dans l'éducation spécialisée ou en travail social, a permis de réengager une dynamique plus favorable dès la rentrée de 2021.

→ Médiations éducatives, un moment « hors du temps »

Si la crise peut être définie comme une période d'instabilité entre deux périodes stables, nous pourrions dire que la levée du tout distanciel en mai 2021 marqua le début d'une accalmie propice à la réalisation des projets collectifs en présentiel. Dans le cadre de leur module projet collectif, les différents groupes des 64 apprenants ES38 se sont retrouvés sur l'exploitation agricole bio de Clotilde à Morêt sur Loing en Seine et Marne.

Là, au cœur de l'AMAP (Association pour le maintien d'une Agriculture de Proximité), les différents groupes ont expérimentés leurs médiations auprès de différents publics, venus en nombre profiter des ateliers proposés par les apprenants et leurs formateurs sur l'exploitation agricole, en pleine nature. Sous l'impulsion des différents intervenants formateurs, les apprenants ont proposé ce moment, hors du temps.

Perspectives pour l'année 2022 et la rentrée 2022-2023

L'ensemble de l'équipe de la filière travaillera sur le projet pédagogique de la filière ES. Un projet dont l'un des principaux axes sera le territoire, comme fil rouge du projet pédagogique. Aussi, il sera question de thématiques fortes permettant de travailler la transversalité entre les différents Domaines de Formation. Le fait que le nouveau responsable de filière se libère de la coordination du DF3 en renforçant par la même occasion l'équipe pédagogique d'une nouvelle arrivée permettra à la filière d'investir les enjeux à venir avec volonté et engagement.

Ainsi, l'arrivée d'une formatrice DF2 permettra à l'équipe pédagogique de la filière de s'inscrire dans une pluridisciplinarité au service de la formation des apprenants. Effectivement, l'équipe est dorénavant composée de formatrices ayant des profils complémentaires : éducatrice spécialisée, psychologue clinicienne, sociologue, avocate, chef de service éducatif. Les métiers occupés autrefois, au service des publics sur le terrain, sont dorénavant au service de la formation, pour les futurs ES qui œuvreront aussi auprès, pour et avec les publics, sur le territoire.



D.E. Educateur de Jeunes Enfants

La filière a connu un changement de responsable de formation au cours de l'année 2021.

IDENTITÉ DE LA FORMATION

Niveau 6

Durée : 3 ans

Agrément : 30 places

Effectifs en 2021 : 75 étudiants sur 3 promotions

Taux de remplissage : 83 %

► **79%** de réussite

L'activité 2021

Les médiations artistiques, culturelles et éducatives ont pu reprendre en présentiel et ont permis à l'une des promotions de se rencontrer de manière créative et ludique et d'impulser une nouvelle dynamique de promotion où les échanges se font plus spontanés. Les étudiantes en troisième année ont pu mener différentes actions pour mettre en œuvre leurs projets élaborés en sous-groupes.

Certains ont organisé et animé un cours auprès des étudiantes en première année autour du portage du jeune enfant. Certaines étudiantes se sont mobilisées autour de la prévention face aux écrans, d'autres ont promu le métier d'éducateur de jeunes enfants lors de rencontres au sein de Points Information

Jeunesse. Des actions de prévention et de promotion ont été menées autour de l'inclusion des enfants en situation de handicap en établissement d'accueil du jeune enfant. D'autres encore se sont mobilisées en proposant des actions de prévention autour des douces violences. Une sortie au Grand Palais a été organisée avec les étudiantes en deuxième année. L'attention s'est portée sur la place de l'enfant dans l'histoire de l'art en lien avec l'approche socio-historique étudiée à l'entrée en formation.

Ces différents espaces formatifs sont particulièrement appréciés des étudiants notamment pour la démarche active et collaborative entre apprenants et formateurs.

Les projets 2022

Concernant l'équipe, la création d'un poste de formateur à temps plein a été actée. La secrétaire pédagogique a été recrutée en interne afin d'exercer d'autres fonctions et s'impliquer sur de nouvelles missions. La responsable de formation a pris ses fonctions en fin d'année civile. Une formatrice a rejoint l'équipe à hauteur de 25% de son temps plein dans le cadre du socle commun du DF4. À partir de septembre 2022, les cours dans ce domaine de formation vont être organisés en inter-filières ASS, ES et EJE permettant aux apprenants de se rencontrer dès leur entrée en formation en prévision de collaborations professionnelles futures.

L'objectif pour la rentrée de septembre 2022 est d'accueillir 25 étudiants dans le cadre de la formation initiale en plus de 3 en contrat d'apprentissage et 5 en formation continue. 6 apprenants supplémentaires pourraient ainsi intégrer la formation en comparaison à l'année précédente. La nouveauté serait d'accueillir des apprentis.

Un module intitulé « Accueil, accompagnement, éducation des jeunes enfants en situation de handicap dans le milieu ordinaire » va être organisé en partenariat avec l'université Paris V et le centre de formation IRIS. Étudiants de Melun, étudiants à l'université en sciences de l'éducation et autres étudiants du centre de formation IRIS vont pouvoir se rencontrer et échanger autour de questions diverses. À l'issue de ce module, un certificat leur sera délivré.

Des partenariats sont en cours de construction afin de créer des liens avec des lieux ressources du territoire tels que la ludothèque et la bibliothèque.



D.E. Assistant de Service Social

IDENTITÉ DE LA FORMATION

Niveau 6

Durée : 3 ans

Agrément : 25 places

Effectifs en 2021 : 58 étudiants sur 3 promotions

Taux de remplissage : 77%

► **75%** de réussite

L'activité 2021

→ Faits marquants, points saillants

En raison de la crise sanitaire, le télétravail et ses modalités au plan RH se sont pérennisés.

Le développement de la pédagogie multimodale s'est poursuivi avec notamment la mise à jour de l'info-filière via la plateforme Moodle, et la formation au e-campus grâce au soutien des assistants e-learning, et son utilisation. Les formateurs vacataires ont bénéficié d'un accompagnement à la mise en place de la pédagogie numérique. Des séquences pédagogiques en visio ont été produites et mises à la disposition des étudiants. Malgré une bonne adaptation à la pédagogie numérique, notamment grâce à la réalisation des activités, les étudiants n'ont pas tous eu les moyens d'accéder aux cours en raison de l'absence d'équipement (ordinateurs, tablettes, connexion internet inexistante, instable ou insuffisante pour des cours en visio).

La responsable de formation a participé à l'élaboration d'une réglementation des certifications de niveau 6 en concertation avec l'établissement de Paris. Avec le GR1 (groupement de 4 établissements de formation en travail social dont fait partie l'IRTS Parmentier), la responsable de formation a poursuivi le travail dédié à la co-construction de modules inscrit dans le cadre de la convention avec l'université Paris V.

Sur le plan pédagogique et des certifications, la situation sanitaire a amené au report de certaines épreuves passant du 2^e au 4^e semestre de formation, et du 4^e au 6^e semestre.

Quelques étudiants de 1^{re} et 2^e année n'ont pas pu trouver de stages et ont formulé des demandes de reports ou d'arrêts de formation en raison de leurs situations.

2021 a vu la concrétisation de l'apprentissage sur la filière avec l'entrée d'une étudiante de première année en contrat d'apprentissage pour 3 ans.

Enfin, la maquette et la programmation pédagogique ont été repensées pour donner suite à l'Arrêté du 10 mars 2020 définissant les blocs de compétences de certains diplômes du travail social.

→ Composition de l'équipe permanente en 2021

Avec l'arrivée d'une nouvelle formatrice en janvier 2021, l'équipe permanente est au complet : une responsable de formation, une formatrice et une secrétaire pédagogique.

Les projets 2022

- La poursuite du développement de la pédagogie numérique et multimodale le cadre d'un travail partenarial avec le Conseil Départemental 77, en réponse à un appel à projet.
- La participation au comité de pilotage dédié au projet pédagogique de l'IRTS et la poursuite de la réflexion dédiée à l'organisation des Universités d'été pour juillet 2022.
- La poursuite du groupe de travail GR1-UP destiné à coconstruire des enseignements pour les étudiants (sur les thématiques du handicap et du genre), objectif inscrit dans la convention avec l'université Paris V.
- L'évolution du statut des responsables de formation qui sera effective en mai 2022.
- La mise en application de la maquette et de la programmation pédagogique repensées en blocs de compétences.

Les formations de niveau 4**D.E. Moniteur Éducateur****IDENTITÉ DE LA FORMATION****Niveau 4****Durée : 2 ans****Agrément : 40 places****Effectifs en 2021 : 47 étudiants sur 2 promotions****Taux de remplissage : 59%**▶ **92%** de réussite**L'activité 2021**→ *Les faits marquants de l'année 2021*

L'équipe est renouvelée avec l'arrivée d'une responsable de formation en janvier 2021 et d'une assistante pédagogique en novembre 2021. Sur le plan pédagogique, un lourd travail de déconstruction et reconstruction de la progression pédagogique a été mené, en prenant appui sur les retours des étudiants, les expériences antérieures de la responsable de formation et la réflexion au sein de l'équipe. Les activités pédagogiques ont été fortes : ateliers d'écriture, ateliers de techniques éducatives (poterie, bande dessinée, théâtre Forum) et la visite du centre d'exposition « Enfants en justice ».

La situation sanitaire a amené à la mise en place d'une hybridation de la formation à partir de septembre 2021 pour les étudiants entrants, avec 9 journées en distanciel en première année.

De même, afin de parer aux éventuelles absences ou remplacements sur la filière, des fiches procédures recensant les tâches à effectuer, la temporalité, les acteurs, etc., ont été créées.

Enfin, l'espace de travail sur le serveur a été réorganisé pour une utilisation optimale et éviter l'utilisation de documents obsolètes.

Les projets 2022

L'arrivée d'une nouvelle formatrice en janvier 2022, précédemment formatrice sur la filière des accompagnants éducatifs et sociaux, notamment dans le cadre de « Resodis » (formation AES 100% en distanciel), va permettre d'apporter un nouvel élan à la formation ME. Ses larges compétences pédagogiques, ses connaissances du secteur sanitaire et social, ainsi que sa motivation ont déjà permis de repenser certains contenus de formation.

La double fonction de la responsable de filière, en tant que responsable de formation ME et TISF va permettre d'établir, dès la rentrée 2022, un socle commun entre ces deux formations. Ainsi, les promotions ME et TISF de 1^{re} année auront une vingtaine de journées en commun en première année, et approximativement le même nombre en deuxième année. Ce socle commun n'a pas pour but d'effacer les spécificités propres à chaque profession mais davantage d'apporter aux étudiants des bases communes et un éclairage supplémentaire de la part d'autres futurs professionnels avec lesquels ils seront amenés à travailler au fil de leur carrière. Le croisement des regards, dont le bénéfice a déjà été démontré dans le cadre de la pluridisciplinarité, doit s'instaurer dès la formation des étudiants, afin d'éviter une vision étroite des situations et favoriser le travail en collaboration.

**D.E. Technicien de l'Intervention Sociale et Familiale****IDENTITÉ DE LA FORMATION****Niveau 4****Durée : 2 ans****Agrément : 25 places****Effectifs en 2021 : 16 étudiants sur 2 promotions****Taux de remplissage : 32%**▶ **100%** de réussite**Les projets 2022**

L'arrivée d'une nouvelle responsable de formation, également responsable de la filière ME, va permettre d'enclencher une réflexion sur la progression pédagogique mise en place. Celle-ci est actuellement repensée en équipe. Aussi, la formation TISF sera dès la rentrée 2022 proposée sous forme hybride, alliant des périodes de formation théorique en présentiel et en distanciel.

La double fonction de la responsable de filière va permettre d'établir, dès la rentrée 2022, un socle commun entre ces deux formations. Les étudiants ME et TISF de 1^{re} année auront une vingtaine de journées de cours en commun, et approximativement le même nombre en deuxième année.

Les formations de niveau 3



D.E. Accompagnant Éducatif et Social

IDENTITÉ DE LA FORMATION

Niveau 3

Durée : 1 an

Agrément : 55 places

Effectifs en 2021 : 36 étudiants sur 2 promotions

Taux de remplissage : 33%

► **96%** de réussite

L'activité 2021

Les effectifs

Les effectifs ont augmenté à la rentrée 2021 malgré le peu de participations à des salons et forums liés au contexte sanitaire.

Ces chiffres sont certainement en lien avec la réforme du DEAES (arrêté du 30 août 2021) qui supprime les spécialités notamment la spécialité « Accompagnement de la vie à domicile » (notre agrément concernait pour les places en formation initiale uniquement cette spécialité). Tous les candidats depuis la rentrée d'octobre 2021 suivent le même parcours de formation puisque le socle commun et les 3 spécialités a été supprimé.

Resodis : AES 100% distanciel

Ce dispositif est financé par Pôle Emploi au niveau national et porté par la DGCS. Il est mené en partenariat avec trois autres établissements de formation en travail social : l'IRTS Hauts de France, l'IRTS Normandie Caen et l'IRTS Réunion.

Effectifs :

- Groupe 1 : juin 2020/juillet 2021, 18 apprenants
- Groupe 2 : novembre 2020, janvier 2022, 10 apprenants
- Groupe 3 : mars 2021, mai 2022, 18 apprenants

De nombreux étudiants ont arrêté leur formation en cours, principalement pour des problèmes financiers (rémunération Pôle Emploi très faible, basée sur 20 heures semaine) malgré un suivi individuel par un tuteur référent et une grande dynamique de groupe via Teams.



La réussite au diplôme

La qualité pédagogique est au rendez-vous car un seul candidat a échoué au DEAES en 2021, soit un taux de réussite de 96% et une insertion professionnelle très importante.

Pour la première fois, des candidats du dispositif Résodis ont été présentés à la session de novembre 2021 du DEAES. Toutes les épreuves ont eu lieu en distanciel et un travail de collaboration a été mené avec la DRIEETS avec notamment l'élaboration d'un protocole de certification. Les résultats sont très encourageants car le taux de réussite est de 100% avec de très bonnes moyennes aux épreuves de certification.

Les projets 2022

- La réingénierie de la formation AES à la suite de la réforme du DEAES va se poursuivre, en collaboration avec les responsables de formation AES des sites de Paris et d'Avon. Dans le cadre de ce travail de réingénierie, l'hybridation de la formation est au travail, avec des modules communs aux trois sites.
- L'expérience de l'équipe AES de Melun sera un atout par sa maîtrise des outils comme les classes virtuelles, la construction de séquences e-learning, les classes inversées.
- Le travail de transversalité avec les ME et les TISF va se poursuivre au-delà des méditations éducatives.
- Le développement de la formation portera sur des partenariats renforcés avec les employeurs et le développement de l'apprentissage.



L'ÉTABLISSEMENT D'AVON

► La vie de l'établissement

Depuis octobre 2020 et jusqu'à octobre 2021, pour des raisons liées à la crise sanitaire, l'Établissement d'Avon situé Avenue Roosevelt est fermé. L'activité est transférée à l'établissement de Melun avec la promotion AES 12 et celle des AF 19. Les AES 16 et les AF 20 y font leur entrée.

En janvier 2021, le site recrute une secrétaire en CDI à temps plein dont les missions sont dédiées aux activités de l'établissement : formation AES, formation AF, coordination ASG, accueil et communication.

L'équipe est également impliquée dans la formation Résodis, qui constitue 2/5^e du temps de travail pour 3 groupes, et dans la formation continue des Assistants de Soin en Gériatrie (ASG) qu'elle coordonne avec Parmentier Bleu Social (7 personnes ont suivi la formation ASG en 2021). L'établissement représente l'IRTS Parmentier au Conseil d'Administration du Réseau Territorial Santé Sud de Seine et Marne (RT2S 77), association qui met en oeuvre le Dispositif d'Appui à la Coordination 77 Sud (DAC Santé 77 Sud).

Les admissions 2021

Nombre d'inscrits à l'épreuve finale :

Formation	2020	2021	Évolution 2020-2021
Accompagnants Éducatifs et Sociaux	21	20	-5%

► Les filières de formation

Les formations de niveau 3



D.E. Accompagnant Éducatif et Social

IDENTITÉ DE LA FORMATION

Niveau 3

Durée : 1 an

Agrément : 55 places

Effectifs en 2021 : 18 étudiants

Taux de remplissage : 33 %

► **100%** de réussite

Les projets 2022

- L'organisation de la réingénierie en équipe Paris - Melun - Avon avec la réforme du DEAES.
- La communication vers les employeurs, Pôle Emploi, les missions locales, les lycées professionnels.



D.E. Assistant Familial

IDENTITÉ DE LA FORMATION

Niveau 3

Durée : 2 ans

Agrément : 25 places

Effectifs en 2021 : 8 étudiants

Taux de remplissage : 16%

► **57%** de réussite

Les projets 2022

- La communication vers les employeurs associatifs.
- La réponse au marché public pour la formation AF de 2023 avec le CNPFT-CD77.
- La réforme du DEAF attendue en juillet 2022.







Partie 4

Les activités de recherche



LA RECHERCHE À L'IRTS PARMENTIER

Comme pour de nombreuses activités, la Direction de la recherche a été impactée par la COVID. Le contexte sanitaire fluctuant n'a pas permis à l'IRTS Paris Île-de-France de mettre en œuvre toutes les activités qui avaient été programmées en termes de recherche, que ce soit en interne ou à l'extérieur.

Dans l'arène publique, une action marque l'année 2021. Le groupe de travail « Discipline « Sciences Humaines et Sociales – Travail Social » », dirigé par Emmanuel JOVELIN, titulaire de la chair de travail social du CNAM et qui rassemble des acteurs de l'intervention sociale, notamment de l'IRTS Paris Île-de-France, et des universitaires a publié un « MANIFESTE POUR UNE DISCIPLINE SCIENCES HUMAINES ET SOCIALES – TRAVAIL SOCIAL ». Cette publication souligne deux points forts :

- Une collaboration objective entre le monde académique et le monde de l'intervention sociale.
- Une avancée notable vers la reconnaissance du travail social comme une discipline du champ académique.

En interne, la direction de la recherche a poursuivi ses activités de consolidation et de développement telles que la mise en œuvre du Doctorat en travail social en lien avec l'Université de Montréal ou la mise en place d'un Espace collaboratif. Cet espace est ouvert à un public large, salariés, doctorants ou personnes extérieures à l'institut, qui souhaitent s'impliquer dans ou participer aux activités de recherche de l'institut.

L'ÉCOLE DOCTORALE LIBRE DU TRAVAIL SOCIAL ET DES SOLIDARITÉS ET LES ACTIVITÉS DE RECHERCHE

► L'identité visuelle de l'École Doctorale

En 2021, l'École Doctorale Libre du Travail Social et des Solidarités s'est dotée d'un logo et d'une plaquette de présentation. Le logo, inscrit dans l'univers graphique de Parmentier par les couleurs, par les typographies et avec le rappel du « portail » de Parmentier, permettra d'identifier l'école doctorale dans ses échanges avec ses partenaires et ses étudiants.



► Le doctorat en intervention sociale en partenariat avec l'Université de Montréal



Le partenariat conclu avec l'Université de Montréal en 2020 portant sur l'accès à des titulaires de diplômes de niveau Master de s'inscrire dans un programme doctoral en intervention sociale suit son cours. Les exigences académiques élevées de l'Université québécoise ont conduit trois des six candidats initiaux à interrompre leur parcours. C'est pourquoi des ajustements ont été portés à la mise en œuvre du programme, notamment en créant conjointement (IRTS Paris Île-de-France et Université de Montréal) une « PREPA » au Doctorat. De ce fait, aucune entrée dans le programme doctoral à proprement dit n'a été enregistrée en 2021. Le partenariat avec l'Université de Montréal s'est enrichi par ailleurs d'un axe supplémentaire ancré dans la pédagogie et dans la recherche. En 2021, quelques étudiants (de niveau 6) participent à un projet avec des étudiants de l'Université de Montréal autour de l'approche APP (Apprentissage par problème).

► La prépa au doctorat en intervention sociale

L'objectif de cette « PREPA » est de permettre aux candidats qui n'ont pas un parcours universitaire classique en recherche de renforcer leurs connaissances académiques et de s'acculturer aux modalités d'études. Sept candidats ont suivi la formation en 2021. Les cours ont été dispensés conjointement par l'Université de Montréal et l'IRTS Paris Parmentier.

► Les perspectives du doctorat en 2022

Les perspectives d'inscriptions au programme doctoral à la rentrée de septembre 2022 sont encourageantes puisque cinq candidats sont en lice. Sept personnes à ce jour devraient s'inscrire à la « PREPA » qui démarre son cycle en septembre 2022.

— L'ESPACE COLLABORATIF

Les rencontres de Parmentier

► Les Rencontres de Parmentier

L'idée d'organiser trois à quatre séminaires faisant dialoguer les travailleurs sociaux et les universitaires est en germe depuis 2019 mais le contexte sanitaire a stoppé cet élan puisque le premier séminaire, prévu en mars 2020, a dû être annulé. En 2021, une rencontre sur deux a pu avoir lieu. La première rencontre a eu lieu en octobre 2021 et a rassemblé une soixantaine de personnes dont des salariés et des personnes extérieures.

2022 se présente
comme une année
marquée par une
réouverture vers les
activités de recherche
à l'extérieur et en
interne (colloques,
congrès, séminaires).
Des activités inhérentes
au développement de la
recherche.

► La soirée doctorale

Dans la même dynamique, l'École doctorale a décidé d'organiser une soirée annuelle autour des doctorants en intervention sociale qui présentent l'état de leurs travaux. Là encore, l'IRTS Paris Île-de-France a accueilli une soixantaine de personnes.



► Les projets de recherche

En 2021, le Conseil scientifique et la Direction générale de l'IRTS Parmentier se sont emparés d'une dimension incontournable dans l'acculturation à la recherche des salariés : encourager la réalisation de projets de recherche par les salariés. Dans cette perspective le Conseil scientifique a lancé, fin d'année 2021, un appel à financement de projets de recherche au sein de l'institution. Cette initiative a vocation à être annualisée.

En parallèle, des projets de recherche avec des partenaires extérieurs ont permis à des formateurs de l'institut de s'inscrire dans des démarches qui allient pédagogie et recherche, tel que le partenariat avec l'association FUTUR AU PRÉSENT qui croise le regard des chercheurs et des acteurs du champs social autour de l'intervention sociale au Sénégal.

► Les activités des conseillères techniques

Les deux conseillères techniques, anciennement « personnes accompagnées » sont maintenant intégrées dans les activités pédagogiques et les projets de recherche, que ce soit en formation initiale, en formation continue ainsi que dans des activités de recherche.

— LES PERSPECTIVES 2022

Avec l'assouplissement des contraintes sanitaires de la COVID, 2022 se présente comme une année marquée par une réouverture vers les activités de recherche à l'extérieur et en interne (colloques, congrès, séminaires).



Partie 5

Les activités de développement

LE CFA DU SOCIAL



► Alternance sous contrat de travail

L'IRTS Parmentier, en tant qu'Unité de Formation d'Apprentis (UFA), accompagne encore cette année 66 apprentis dans le cadre de son partenariat historique avec le CFA Adafors. À partir de 2023, le CFA du Social sera la seule porte d'entrée vers l'alternance. Dans l'attente, les chargés de développement de l'apprentissage interviennent sous un double mandat.

► Succès pour le CFA en 2021

Dans le prolongement des orientations stratégiques fixées par l'Association en 2020, le CFA du Social de l'IRTS Parmentier a accueilli ses premiers alternants sous contrat de travail (apprentissage et contrat de professionnalisation) en septembre 2021, avec la triple ambition de :

- renforcer l'insertion professionnelle des jeunes et lutter contre la précarité des étudiants par l'alternance
- répondre aux besoins des terrains professionnels en forte tension
- diversifier ses sources de financement et donner les moyens nécessaires aux projets pédagogiques des établissements

Grâce à l'engouement suscité auprès des jeunes et des employeurs, grâce à des politiques volontaristes, grâce une nouvelle identité visuelle et des actions de promotion, grâce à la collaboration étroite avec les filières de formation, le succès est au rendez-vous en 2021.

**144 contrats
d'apprentissage
80 contrats de
professionnalisation**
sur les 3 sites pour toutes
les filières sauf CAFERUIS,
CAFDES, DEIS

L'année 2022 devrait accélérer la montée en charge de l'alternance sous contrat de travail avec un périmètre d'intervention clarifié, un projet réinterrogé et une organisation consolidée.

LE SERVICE VAE ET MOBILITÉS

En 2021, la demande d'accompagnement à la VAE est en forte croissance, grâce à deux éléments :

- Un regain d'intérêt manifeste des candidats, employeurs et pouvoirs publics, qui y voient un levier d'attractivité, de fidélisation et de reconnaissance.
- La reprise des activités et des accompagnements suite à la crise sanitaire et au confinement de 2021.

L'équipe, qui a été en partie renouvelée cette année, a accompagné (présentation en encadrés ou tableau)

- 1 parcours en bilan de compétences assurés
- 116 candidats à la VAE (DEES, DEEJE, DEASS, CAFERUIS principalement)
- 37 candidats ont été présentés en jury
- 30 candidats ont eu une validation totale
- 3 validation partielles et 4 non validés
- 92% de personnes satisfaites de leur accompagnement

Une étude sur les perspectives de la VAE a été réalisée en octobre 2021 pour en dresser les perspectives.

L'association a décidé de confier cette activité à Parmentier Bleu Social en 2022.

LE TRANSFERT DES ACTIVITÉS DE FORMATION CONTINUE

Pour répondre de façon plus adaptée aux besoins des établissements et services sociaux et médico-sociaux et de leurs équipes, l'association AFRIS Paris Parmentier a décidé de créer une nouvelle entité entièrement dédiée aux actions de formation en intra et en inter, aux groupes d'analyse de pratiques, aux prestations de conseil et d'évaluation externe.

Née en juillet 2021, Parmentier Bleu Social, issue de l'alliance de l'IRTS Parmentier et du cabinet Bleu Social, conjugue désormais les expertises des deux entités avec le transfert de l'activité portée jusque-là par le service formation continue de l'IRTS. 2022 sera mise à profit pour affiner son projet, définir son positionnement, son offre et sa stratégie de promotion.



Partie 6

Les activités transverses et services supports

L'INGÉNIERIE PÉDAGOGIQUE MULTIMODALE ET INNOVATION

► Le campus numérique

En 2021, sur notre campus numérique nous observons un pic d'activités permettant de quantifier près de 95 000 requêtes au cours du mois de novembre 2021. À la même période en 2019 (avant la crise sanitaire) nous comptabilisons près de 22 000 requêtes et en novembre 2020 (lors du troisième confinement) nous comptons près de 76 000 requêtes. L'année 2021 est donc un record, elle démontre une forte progression de sa fréquentation ce qui témoigne de son adoption par les différents utilisateurs.

Une explication de ces chiffres records réside dans le fait que pour la rentrée 2021, l'équipe du service PMI a refondu l'arborescence de Moodle de toutes les filières en collaboration avec les formateurs permettant ainsi d'enrichir le nombre de cours disponibles en ligne tout en adoptant une navigation simplifiée et ergonomique d'accès aux différents espaces de cours.

1989 comptes étudiants actifs en 2021

► Les Trophées franciliens de l'innovation numérique dans le supérieur

En juin 2021 le service a répondu à l'appel à manifestation d'intérêt « Trophées franciliens de l'innovation numérique dans le supérieur » lancé par la Région Île-de-France en février 2021. Dans ce laps de temps un recueil des pratiques et des usages du numérique a eu lieu auprès des équipes pédagogiques et des étudiants afin d'alimenter la réponse. En octobre 2021 nous avons eu le plaisir de recevoir une réponse positive avec l'obtention de la totalité du budget demandé soit une subvention de 160 000€. Cette subvention nous permettra d'ici à trois ans de moderniser nos établissements en équipant par exemple certaines salles en matériel de captation audiovisuelle fixe pour développer la bi-modalité (diffusion du cours en simultanée pour les étudiants en présentiel et ceux à distance avec Teams).

Les classes virtuelles ont très largement été employées durant les confinements de 2020 et cette pratique perdure depuis. Nous nous doterons également de tiers lieux d'apprentissage, un par établissement, car nous sommes convaincus que l'aménagement des salles a un effet capacitant sur les apprenants. Nous prévoyons aussi de nous doter d'un studio pédagogique piloté par le service PMI au profit des formateurs afin de les accompagner dans la production de ressources pédagogiques numériques de type vidéo d'apprentissage pour enrichir leurs cours etc.

► La vie de l'équipe

L'équipe du service PMI (référénts numériques et assistante e-learning) continue à soutenir l'ensemble des collaborateurs dans leurs pratiques du campus numérique. Cette année encore

le service a assuré la présentation et parfois l'animation d'atelier de prise en main des différents services numériques proposés par l'IRTS (Moodle et Office 365) auprès de nombreuses filières afin d'accompagner les usages des apprenants dès leur entrée en formation.

► L'hybridation du dispositif de formation AES

Dans le cadre de la réforme du DEAES un travail collaboratif inter-établissements (Paris-Melun-Avon) avec l'appui du service PMI a démarré en septembre. L'objectif est d'hybrider une partie du dispositif de formation préparant au DEAES (une partie en présentiel et une partie en ligne) en mutualisant les ressources destinées à la partie en ligne.

► DEFFINUM

Lancement en octobre 2021 d'un groupe de travail inter-EFTS (futur consortium si le projet abouti) porté par l'UNAFORIS en vue de structurer une réponse pour la deuxième vague de l'appel à projet DEFFINUM (Plan de relance-Investissement-Numérique) lancé par la caisse des dépôts. Ce projet inédit vise d'une part la professionnalisation des acteurs et la production de ressources pédagogiques numériques à destination des apprenants. Les résultats sont attendus au plus tard à la rentrée 2022.

LES CENTRES DE RESSOURCES DOCUMENTAIRES

FONDS DOCUMENTAIRE	CHIFFRES
Références totales	47965
Nombre de livres	10903
Nombre de revues papier	34
Nombre de revues numériques via Cairn	134
Nombre de DVD/VHS	233
ACHAT	
Livres	230
Rapports	57
STATISTIQUES	
Nombre d'inscrits au CRD	793
Nombre total d'emprunts	1139

► Événements

Le festival du film social – édition 2021

La troisième édition du Festival du film social organisée par la 25^e image s'est déroulée les 5-6-7 octobre en Ile de France. L'équipe du CRD a eu en charge d'organiser et de veiller au bon déroulement de l'évènement sur le cinéma « Les Variétés » de Melun et de rechercher des animateurs pour les débats ainsi que de procéder aux inscriptions des étudiants.

389 étudiants participants pour l'IRTS Parmentier

Réalisation d'interviews « Les Rencontres du CRD »

L'équipe développe son activité par la réalisation d'interview. En 2021, l'équipe du CRD en a réalisé deux, diffusées sur le Stream du campus numérique de l'IRTS et sur la page Youtube de l'IRTS.

- Carole Le Floch, conseillère technique à l'IRTS autour de la parution de son livre *De la grande exclusion au pouvoir d'agir retrouvé : le journaliste paru aux Presses de Parmentier/L'Harmattan, 2021. Interview réalisée par Anne-Marie Bernard, responsable du CRD.*
- Philippe Fabry, éducateur spécialisé, formateur, chercheur en travail social, pour la parution de son livre *De l'enfant placé à l'enfant confié paru aux Presses de Parmentier/L'Harmattan, 2021. Interview réalisée par Sabine Joannes, psychologue clinicienne, formatrice petite enfance à l'IRTS, Ophélie Théodon, attachée de recherche à l'IRTS, éducatrice spécialisée, docteure en sciences de l'éducation et psychologue clinicienne, et Nelson De Sousa, documentaliste à IRTS Melun Parmentier.*

► Former et accompagner

- Visites du CRD pour les apprenants entrants : découverte du lieu, du fonds documentaire, du portail documentaire, du campus numérique et des services
- Accompagnement individualisé à la recherche documentaire
- Ateliers autour de la méthodologie de la recherche documentaire et cours magistral
- Ateliers d'écriture pour aider les étudiants dans leurs écrits
- Ateliers de mise en forme d'un document
- Référent elearning pour les salariés
- Création de tutoriels

► Activités documentaires

Acquisition, gestion, valorisation et diffusion du fonds documentaire pour répondre aux besoins des utilisateurs.

Réalisation de produits documentaires (veille juridique et sociale, dossier de presse et lettre d'information du CRD – l'Info'doc) pour permettre aux usagers de s'informer sur l'actualité du secteur et sur les nouveautés du CRD.

► Valorisation du fonds documentaire

Le travail de développement du portail documentaire et du campus numérique se continue pour permettre une meilleure visibilité des contenus et des services proposés par le CRD.

► Réseau documentaire

Le CRD de l'IRTS appartient au réseau PRISME, réseau national des professionnels de l'info doc dans le secteur des sciences sociales et de l'action sociale. L'assistante de documentation et la documentaliste du site de Paris participent à la commission « producteurs » et le documentaliste du site de Melun à la commission « langage ». En 2021, l'équipe du CRD a suivi une formation sur « Actualité du droit du numérique dans nos pratiques documentaires »

LA COMMUNICATION ET LE DÉVELOPPEMENT COMMERCIAL

Les périodes de confinement et les pics épidémiques de l'année 2021 ont encore une fois modifié les actions de communication et de développement commercial. La digitalisation a été très forte et peu d'événements ont eu lieu en présentiel.

► Communication interne

La situation épidémique et l'activité du service ont amené à la décision de l'arrêt du journal interne mensuel *La Dépêche de Parmentier*. À plusieurs reprises au cours de l'année, le constat d'un manque de communication interne ou d'un manque de coordination de la communication interne s'est imposé. La réflexion et la structuration autour de l'élaboration d'un audit puis d'un plan de communication interne ont donc été entamés fin 2021.

► Communication digitale

L'animation et la modération des réseaux sociaux existants a été maintenue. Le nombre de followers augmente partout malgré un ralentissement de l'activité sur Twitter.



	Facebook	Twitter	Linkedin
Nombre de followers au 31/12/2021	2598 (+10%)	398 (+16%)	4222 (+52%)
Nombre de publications en 2021	90 (-25%)	47 (-64%)	203 (+72%)
Nombre de vues des publications en 2021	57679 (+76%)	28800 (-67%)	130 608 (+77%)

► Supports promotionnels

La démarche qualité a élevé très fortement de niveau d'exigence sur les contenus des supports promotionnels et notamment des fiches formations. Les éléments ont dû être complétés par plusieurs données chiffrées, harmonisés sur l'ensemble des filières et réassemblés dans un nouveau format et une nouvelle mise en page.

► Référencement des formations

Les différents référencements ont été maintenus et mis à jour : DOKELIO, EDOF, Studyrama. Le référencement sur la plateforme EDOF s'est poursuivi. La nécessité d'un référencement par blocs s'est imposée face aux difficultés rencontrées par les apprenants pour mobiliser leur CPF. Les discussions pour le découpage en blocs ont été entamées avec les 19 filières pédagogiques des 3 établissements.

► Événements promotionnels

Journées portes ouvertes



Début 2021, l'IRTS Paris Parmentier a organisé une nouvelle Journée Portes Ouvertes digitale s'appuyant sur la plateforme de Studyrama. Environ 400 personnes se sont connectées à l'événement. En novembre 2021, les établissements de Paris et Melun ont à nouveau pu organiser une JPO dans leurs locaux. Mais situées au démarrage de la 5^e vague de COVID-19 en France, ces JPO ont connu un succès mitigé : 280 visiteurs à Paris et 140 à Melun.

Réunions d'information

Transformées en réunions digitales en visio en raison de la crise sanitaire, elles ont été poursuivies tout au long de l'année 2021, principalement sur l'établissement de Paris.

Salons d'orientation

Le dernier trimestre 2021 a vu le renouvellement des salons d'orientation en présentiel. Nous avons pu participer aux salons habituels (ASH, Studyrama Santé Social, L'étudiant Santé Social). La fréquentation globale des salons a été mitigée et le nombre de visiteurs sur les stands IRTS Parmentier a été globalement divisé de moitié.

► Perspectives 2022

Fin 2021, plusieurs décisions ont été prises qui viendront orienter le travail de l'année 2022 :

- Développer un plan de communication interne.
- Créer un écosystème digital pour les entités de l'AFRIS Paris Parmentier.
- Développer le réseau employeurs et organiser un événement autour de la problématique du recrutement.
- Concernant les contenus, accentuer le développement de la vidéo avec notamment la réalisation de captations et d'aftermovies.
- Accentuer le développement commercial par le recrutement de deux conseillers formation.
- Accentuer la communication digitale par le recrutement d'un apprenti chargé de communication digitale.

Pour accompagner l'évolution du modèle économique de l'IRTS et le développement des activités de commercialisation, le service communication et développement commercial a été transformé fin 2021 en direction de la communication et du développement commercial.

LES RESSOURCES HUMAINES

L'année 2021 a été encore marquée par la crise sanitaire et les multiples bouleversements induits par ce contexte. La direction des ressources humaines s'est tout de même efforcée de soutenir l'activité et les transformations en cours au sein de l'IRTS.

► Nombre de salariés permanents au 31 décembre 2021

	CDI	CDD	Apprentis	Total
Femmes	109	2	2	113
Hommes	24	0	0	24
Total	133	2	2	137

En 2021 nous avons eu recours à 1137 intervenants extérieurs dont 947 vacataires et 190 prestataires.

► Dialogue social

En 2021, 6 réunions ordinaires du CSE se sont tenues ainsi que 3 réunions extraordinaires. La négociation annuelle obligatoire a abouti à la conclusion d'un nouvel accord collectif relatif au télétravail. L'objectif partagé par les parties à la négociation fut de trouver un équilibre entre l'organisation du travail en présentiel et en distanciel qui réponde aux nécessités de services et aux souhaits des salariés. Ce nouvel accord élargit les fonctions couvertes par ledit accord avec une fréquence hebdomadaire du télétravail plus importante pour l'ensemble des salariés éligibles et volontaires (2 jours par semaine). Cet accord est incontestablement un élément d'amélioration de la qualité de vie au travail pour les salariés, une réponse à la problématique des transports en commun en région parisienne, et à la problématique écologique. Certaines dispositions de l'accord CET en vigueur ont également été aménagées dans le cadre de la NAO 2021.

► Gestion des absences

Nombre de jours d'absences sur l'année 2021

	Nombre de jours d'absences
Arrêt maladie	1571
Temps partiel thérapeutique	134,50
Accident de travail	194
Accident de trajet	157
Maternité	356
Total	2412,50

Le taux d'absentéisme demeure supérieur aux moyennes nationales observées et doit faire l'objet d'analyses et de mesures préventives.

► Chômage partiel en 2021

La mise en activité partielle pour garde d'enfants n'a concerné que 2 salariées au mois d'avril 2021.

► Index égalité hommes/femmes

En 2021, l'Association affiche un index égalité hommes/femmes de 77 points sur 100, identique à l'année précédente.

► Mouvements du personnel

En 2021, la direction des ressources humaines a accompagné de nombreux mouvements du personnel contribuant à un renouvellement important des équipes :

- 10 mobilités internes
- 33 recrutements en CDI dont 14 créations de poste
- 8 recrutements en CDD

► Formation du personnel

La crise sanitaire a encore eu un impact important sur la réalisation du plan de développement des compétences 2021. Les offres de formation en distanciel ont suscité peu d'adhésion de la part des salariés. Les périodes de reprise en présentiel ont été courtes, incertaines, et centrées en priorité sur l'accueil et la prise en charge des apprenants. Pour autant, 16 actions de formation collectives et individuelles ont été organisées en 2021, bénéficiant à 111 salariés, pour un budget de près de 40 000 €.

► Les projets

Les changements dans l'organisation du travail induits par cette longue période de pandémie manifestent déjà leurs effets sur le long terme : accélération d'une transition digitale déjà à l'œuvre et qui paraît à présent irréversible, et recherche d'agilité dans le fonctionnement de nos établissements comme garantie de l'adaptation à des contextes mouvants. Pour autant, l'impact du numérique sur la qualité de vie au travail est une source d'interrogation. Il constitue une opportunité (flexibilité, autonomie, coopération, évolution des compétences et des métiers) mais comporte des risques (intensification du travail, fragilisation de certains parcours professionnels, perte de sens...).

La direction des ressources humaines a ouvert plusieurs chantiers qui verront le jour en 2022 :

- Formalisation des procédures et règles de gestion RH et paie
- Dématérialisation de certains actes de gestion
- Mise à jour des fiches de postes
- Développement d'outils de pilotage et reporting
- Politique de prévention des risques professionnels...

LES SYSTÈMES D'INFORMATION

► Parc de machines

Afin de proposer un service de reprographie malgré sa suppression à l'accueil, il a été commandé un copieur couleur supplémentaire sur Paris. Le même modèle de copieur a été ajouté dans le nouvel emplacement du Parcours de l'apprenant à Melun.

► Réseau fibre

Pour permettre une meilleure fluidité dans le transfert entre les logiciels de nos 3 sites, le service informatique a augmenté nos liens fibres à 500 M sur nos trois sites (300 pour Paris et 200 pour Melun et Fontainebleau auparavant).

► Vie de l'équipe

Fin du contrat d'apprentissage de Julien TCHETI le 23/09/2021. Il avait intégré l'équipe en 2018 en suivant un BAC maintenance micro-informatique pour poursuivre en 2019 un BTS maintenance informatique et réseau.

ADMINISTRATION ET FINANCES

► Financeurs

Évolution des subventions de fonctionnement régionale

En 2021, nos subventions régionales évoluent sur sa partie sociale et sanitaire. Sur nos subventions sociales, l'arrêt de l'aide exceptionnelle liée à la crise sanitaire pour 30K€ et l'impact de la baisse de nos financements régionaux dans les filières Moniteur Éducateur pour 37 K€ font diminuer notre subvention régionale. Sur nos subventions sanitaires, l'arrêt de notre filière Aides-Soignants nous fait renoncer aux subventions régionales liées à cette filière.

Évolution des autres financements

Cette année, l'apprentissage est en plein essor soutenu par notre propre CFA. L'augmentation des effectifs apprentis est notable et permet de maintenir voire d'augmenter nos effectifs apprenants selon les filières concernées. Sur nos autres financements, nos candidats mobilisent de plus en plus les multi financements tels que le CPF, l'AIRE2, le financement employeur ou personnel. Cela augmente la charge de travail et nous oblige à penser différemment notre organisation administrative et comptable.

Retards de paiement

Les effets de la crise sanitaire se poursuivent et entraînent des difficultés économiques, l'IRTS doit faire face à un nombre important de retards de paiement, dégradant sa situation économique. Cette situation requiert la plus grande vigilance des services comptables.

► Organisation comptable

Arrivée d'une Responsable Comptable

Le 28 juin 2021, le service comptable a accueilli sa nouvelle responsable comptable, Ilanit NOVAKOVIC. Désormais en charge de l'équipe comptable, son arrivée va permettre au service comptable de relever les défis actuels et ceux de demain.

Remplacement des salariés absents

Le service comptable a dû faire face à de nombreuses absences de longue durée. Ce sont en effet 3 salariés sur les 4 qui composent le service qui ont dû être remplacés. Des salariés intérimaires ou en contrat à durée limitée se sont donc succédés. Si le service comptable a essayé d'accompagner au mieux ces nouveaux collaborateurs, les temps de formations et d'adaptations à l'activité et à nos outils ont été parfois pénalisants pour la bonne tenue de l'activité.

Désormais, le service comptable a retrouvé ses membres permanents et l'organisation se stabilise.

Missions de recouvrements

À l'instar de la mission de 2019, le service comptable a lancé une mission recouvrement de 2 mois en 2021. En raison de l'identification de nombreux impayés suite à la crise sanitaire, il a été nécessaire de procéder à cette mission par-delà nos relances courantes. Grâce à cet effort, le service comptable a pu recouvrer plus des deux tiers des montants jusqu'alors non recouverts.

Changement de logiciel

Cette année 2021 marque aussi un changement de logiciel comptable. Pour mieux répondre aux nouveaux impératifs, le service comptable a opté pour un nouveau logiciel, INEXCOMPTA, qui remplacera le logiciel jusqu'alors en usage : SAGE Ligne 100. Ce nouvel outil, plus moderne, plus souple, plus réactif et en full web, permettra une liaison plus directe avec nos experts-comptables qui partagent le même outil.

Changement du plan analytique

Pour accompagner la transformation comptable et répondre à la nouvelle conjoncture, notre association s'est dotée d'un nouveau plan analytique plus précis et plus adapté aux nouvelles normes de nos financeurs.

► Financement du loyer parisien

Rendement des placements financiers issus de la vente du bâti parisien.

En juin 2020, l'AFRIS Paris Parmentier a vendu son patrimoine immobilier parisien situé au 145, avenue Parmentier pour 40,1 M€. Par cette cession d'actif, l'AFRIS a bouleversé son modèle économique avec un triple impact sur sa trésorerie, sur ses charges puisqu'elle devient locataire, et sur ses rendements, en plaçant l'essentiel des fonds de cette vente. Les placements ont commencé à générer du rendement en 2021. Le taux de rendement est conforme aux attendus, c'est-à-dire supérieur à 5%.

Charges de loyer parisien

Dès juin 2020, l'AFRIS a signé un bail de location de 12 ans, indiquant clairement qu'elle souhaitait occuper durablement les locaux historiques du 145 avenue Parmentier. Dès 2021, le loyer en année pleine constitue une lourde charge de 1,5 M€ par an. Dans l'attente des pleins rendements des placements, l'AFRIS continue de soutenir l'activité de l'IRTS pour compléter le paiement du loyer.

► Partenariats et réseaux

Mise en place d'AGORA, module apprenants de SOLSTISS

En 2021, la Région a lancé le deuxième module de sa plateforme SOLSTISS (applicatif mis à disposition par la Région, destiné au suivi et au pilotage des formations sanitaires et sociales) avec le module apprenants appelé AGORA. C'est sur cet outil que la Région suivra les données de nos apprenants. Si le lancement en 2021 est un lancement partiel, cet outil détiendra à terme des données partagées précises et complètes de notre formation. Avec AGORA, les établissements de formation en travail social s'engagent à une transparence complète et en temps réel avec la Région sur leur acte de formation.

Nous devons répondre à cette nouvelle obligation en ajoutant cette nouvelle mission à notre organisation. AGORA deviendra ainsi le nouveau pont de dialogue entre les EFTS et la Région.

Groupe de travail UNAFORIS FINANCE

Avec l'enjeu de prise en charge de nos certifications par nos financeurs, UNAFORIS a décidé de constituer un groupe de travail dédié qui s'élargit aujourd'hui à tous les aspects financiers des EFTS. L'IRTS Parmentier participe activement aux travaux de cette commission qui obtient rapidement des résultats convaincants comme la prise en charge par la Région de nos coûts de certifications, des surcoûts de la crise sanitaire, ou encore de l'inflation.



► Audit de la Région

Les services de la Région ont réalisé un audit de l'activité de l'IRTS Parmentier d'avril à décembre 2020. Il a porté sur les exercices 2017, 2018 et 2019 en se basant principalement sur les informations de SOLSTISS. Cet audit a fortement mobilisé les services financiers, durant près de 9 mois, pendant la période de confinement. Le rapport de cet audit a été reçu en 2021.

Il fait état d'un remboursement de 500 k€ à effectuer, soit un retour de subvention d'environ 2,5%. L'AFRIS Paris Parmentier, gestionnaire de l'IRTS Parmentier, continue de contester cette somme et travaille activement avec la Région à la réduire. Des réductions significatives sont déjà acquises à ce jour et d'autres sont encore à venir.

QUALITÉ ET RGPD

► Obtention de la certification Qualiopi

Après près de 12 mois de préparation, perturbée par la crise sanitaire, ce début d'année 2021 fût synonyme de réussite pour les établissements de l'IRTS puisque nous avons obtenu, avec succès, la certification Qualiopi. Au-delà de cette mise en conformité, la stratégie de l'institut s'est orientée vers la mise en œuvre d'un véritable système de management par la qualité (SMQ). L'élaboration de cette démarche permettra d'améliorer le fonctionnement de notre organisation dans le but de répondre au mieux aux besoins de nos bénéficiaires et parties prenantes pour qu'ils soient satisfaits. Nous poursuivons actuellement cette construction.



► Protection des données

La mise en conformité RGPD est permanente et se poursuit au sein de notre institut.

L'année 2021 a permis de travailler avec les équipes sur l'établissement d'une cartographie des données personnelles traitées au sein des différents services. Le plan d'action est à présent élaboré et engagé. Nous avons retravaillé la charte du système d'information ainsi que formalisé des politiques de confidentialité et des procédures internes conformes au règlement... Work in progress !



UN RÉSEAU EMPLOYEURS AVEC PLUS DE 2 500 ASSOCIATIONS
ET ÉTABLISSEMENTS PARTENAIRES.

Organisme gestionnaire : AFRIS Paris Parmentier – 145, avenue Parmentier – 75010 PARIS

Établissement de Paris

145, avenue Parmentier
75 010 Paris
Tél – 01 73 79 51 00
Fax – 01 70 44 82 04
@ – irts75@parmentieridf.fr

Établissement de Melun

8 bis, rue Eugène Gonon
77 000 Melun
Tél – 01 78 49 60 00
Fax – 01 70 44 82 01
@ – irts77@parmentieridf.fr

Établissement d'Avon

44, avenue de Valvins- Bâtiment Odéon
77210 Avon
Tél – 01 78 49 60 90
Fax – 01 34 29 22 64
@ – irts77fontainebleau@parmentieridf.fr

    [IRTS PARIS IDF.ASSO.FR](https://www.irtsparisidf.asso.fr)